

# Trafikksikkerhetsplan Steinkjer kommune 2013 - 2016



Enhet veg, trafikk og park 20.november 2012

## Innhold

|   |    |
|---|----|
| SAMMENDRAG .....  | 4  |
| INNLEDNING .....  | 4  |
| Kap. 1. Kommunal trafiksikkerhetsplan.....  | 6  |
| Visjon og målsetning .....  | 6  |
| Trafiksikkerhet er tema i eksisterende plandokument i Steinkjer kommune: .....                              | 6  |
| Planstrategi for Steinkjer .....  | 6  |
| Trafiksikkerhetsfokus i reguleringsplansammenheng.....  | 7  |
| Gatelysplanen.....  | 7  |
| Kap. 2 Etterprøvbare mål for trafiksikkerhetsarbeidet .....   | 8  |
| Kapittel 3 Lovhjemler for trafiksikkerhetsområdet .....   | 9  |
| Vegloven § 20 .....   | 9  |
| Plan og bygningsloven.....  | 9  |
| Lov om helsetjeneste i kommunen .....   | 10 |
| Opplæringsloven .....   | 10 |
| Kunnskapsløftet – læreplaner .....  | 10 |
| Skoleskyss for grunnskolene .....   | 11 |
| Rammeplan for Barnehagene .....   | 11 |
| HMS forskriften .....   | 11 |
| Kapittel 4 Opplysninger fra statistikk .....  | 12 |
| Ulykkesstatistikk for Steinkjer .....   | 12 |
| Trafikkulykker i Steinkjer .....  | 15 |
| Konklusjon på bakgrunn av statistikk:.....  | 16 |
| Kapittel 5 Trygg skoleveg.....  | 16 |
| Aksjon skoleveg .....   | 16 |
| Steinkjer kommunes trafiksikkerhetutvalg KTU .....  | 18 |
| Kapittel 6 Målsetning for systematisk TS-arbeid gjennom kommunens system og planverk -<br>SYSTEMTANKEN..... | 21 |
| Kommunens ”systemtenkning” og rapportering i trafiksikkerhetsarbeid .....                                   | 21 |
| Politisk nivå.....  | 22 |
| Rådmannen .....   | 22 |
| Barnehagene .....   | 23 |
| Skolen .....  | 23 |
| Helse og omsorg.....  | 23 |

|   |    |
|---|----|
| Kultur.....   | 24 |
| Plan og utredning.....  | 24 |
| Enhet for veg, trafikk og park .....                              | 24 |
| Enhet for utbygging .....   | 25 |
| Kontrolltiltak Steinkjer kommune og samarbeidspartnere .....      | 25 |
| Politiet/Lensmannen bistår UP ved fartskontroller. ....           | 25 |
| Kapittel 7 Tiltak på kommunale veger.....                         | 26 |
| Planlegging for å ha gode TS-prosjekter.....                      | 26 |
| Aksjon skoleveg .....   | 26 |
| Implementere Trygg trafikks arbeid med TRAFIKKSIKKER KOMMUNE..... | 27 |
| Kapittel 8 Arealplanlegging og lokalisering .....                 | 27 |
| Innspill til Fylkesvegplan for 2014 – 2017 .....                  | 27 |
| Kapittel 9 Opplæring .....  | 28 |
| Kapittel 10 Finansiering, oppfølging og rapportering. ....        | 29 |
| Finansiering .....  | 29 |
| Oppfølging og rapportering.....                                   | 29 |
| Vedlegg til trafikksikkerhetsplanen .....                         | 30 |

## SAMMENDRAG

Å innarbeide trafiksikkerhet (TS) i kvalitetssikringssystemet er nytt i Steinkjer kommune. Et gjennomgående fokus i hele organisasjonen, med sjekklister som går gjennom en gang i året og med rapportering til KTU, innebærer at enhetene får i ansvar å overvåke egen aktivitet innen trafiksikkerhetsområdet.

Steinkjer kommune tar inn over seg **folkehelseperspektivet** i TS-arbeidet. Fysisk aktivitet og sosialt samvær på skolevegen er faktorer som er et viktig bidrag i det forebyggende helsearbeidet. Derfor er **trygg skoleveg, 2 og 4km** fra skolen et gjennomgående tema, og KTU ønsker at trygg skoleveg 4km fra skolen skal være et krav. Fylkets trafiksikkerhetsutvalg, FTU, har som kriterium for støtte til fysiske TS-tiltak at prosjektet er skoleveg, og dessuten at kommunen har en TS-plan.

Holdningsskapende arbeid og livslang læring innen TS-området skal gjøre oss til kunnskapsrike og ansvarsfulle aktører. Opplæring og trening innenfor barnehage, skole og eldres arena vil bidra til å holde fokuset på å være en trafikant som tar ansvar, i barnehage og skole, i familien, og når kunnskap trenger oppfrisking.

En viktig aktør på TS-området er Trygg Trafikk (TT). TT har gjennom helhetlig arbeid og i samarbeid med kommunene utarbeidet konseptet "Trafikksikker kommune". Steinkjer kommune har som målsetting å implementere arbeidet til TT i TS-arbeidet.

Mange kommunale veger ble i sin tid bygd for "Gråtass". Investerte midler og oppgradering gjør at det er et etterslep når det gjelder oppgradering til landbruksmaskiner av en størrelse som de vi har i dag, både når det gjelder vekt, størrelse og fart. Å samle aktørene innen "landbruksindustri" på en felles arena for å drøfte utfordringer og muligheter er tenkt som programfokus i en TS-konferanse.

## INNLEDNING

Steinkjer kommunes trafiksikkerhetsplan (TS-plan) 2013-2016 bygger på kommunens TS-plan for 2002-2005 og kortsiktige planer for 2011 og 2012. Det er viktig at alle aktører jobber mot samme mål, som er nedfelt gjennom sentralt mål for TS-arbeidet, nullvisjonen. TS-planen er en presentasjon av hvordan kommunen kan fylle sin rolle for å nå etterprøvbare mål.

Steinkjer kommunes trafiksikkerhetsutvalg, KTU, startet arbeidet med en ny langsiktig TS-plan ved å samle viktige aktører innen lokalt TS-arbeid til en fagdag / idédugnad. Referat fra denne samlingen er med og danner grunnlag for valg av innhold i TS-planen.

Steinkjer kommune har et fokus på trafiksikkerhet, TS, i hele organisasjonen og i arbeid som gjøres, med planer og i det daglige virke.

Det er trafiksikkerhet "i alt", og derfor er det også behov for å jobbe systematisk for å sikre kvalitet for hver investerte krone. Det er viktig å sette inn tiltak der det gjør størst nytte, og derfor er det særdeles viktig at Steinkjer kommune lykkes med gode prosesser i jobbingen med opplæring i barnehage og skole.

Den enkelte enhet har ansvar for TS-arbeidet innenfor lovverk, rammer og oppgaver for sitt virksomhetsområde. KTU ønsker å ha oppdatert kunnskap om aktiviteten innen TS-området i Steinkjer kommune. Planen legger opp til årlige gjennomganger av sjekklister for TS-arbeid. Dette utføres av alle enheter i kommunen og rapporteres i kvalitetssystemet.

TS-planen vil være utgangspunkt for søknader om TS-midler til fysiske tiltak i kommunen. Planen vil også være retningsgivende for planlegging og holdningsskapende arbeid.

## Kap. 1. Kommunal trafikksikkerhetsplan

### Visjon og målsetning

Stortinget har besluttet NULLVISJONEN som grunnlaget for alt TS-arbeid i Norge. Nullvisjonen er visjonen om ingen drepte og ingen hardt skadde. Nullvisjonen forutsetter et langsiktig, systematisk og målrettet arbeid av alle aktører som påvirker sikkerheten i vegsystemet/nasjonal trafikksikkerhetsplan 2010-2013/. Trafikantene, myndighetene og andre som kan påvirke trafikksikkerheten, har et delt ansvar.

### Trafikksikkerhet er tema i eksisterende plandokument i Steinkjer kommune:

#### Planstrategi for Steinkjer

Nasjonale forventninger til regional og kommunal planlegging innebærer at kommunen bør legge vekt på økt kollektivtransport, samordning av samferdsel og infrastruktur og utvikling av miljøvennlige alternativer, samt økt fysisk aktivitet for å forebygge livsstilsykdommer for å få gjennomført nasjonal politikk; / **Steinkjer tar samfunnsansvar-Planstrategi for Steinkjer**  
**Inneholder: Planstrategi og Planprogram for kommuneplanen/**

Trafikksikkerhet og gode transporttilbud for næringslivet er andre viktige satsingsområder innen samferdsel. Lokalt vil et godt utviklet fylkesvegnett samt opprusting og vedlikehold av kommuneveger være prioritert. Utbygging av gang- og sykkelveger vil være viktige bidrag både miljømessig og i forhold til folkehelse. Folkehelse, generell og målretta, basert på Steinkjers helseprofil og HUNT-data og trafikksikkerhetsaspektet

I kommuneplanen er fastslått at forebygging er vår viktigste oppgave når det gjelder vår felles sikkerhet, eller den enkeltes trygghetsfølelse. Kommuneplanens samfunnsdel fastslår *"Kommunale veger er viktig for en levende by og levende grender. Dette sett ut fra både næringsaspekt og boaspekt. I tillegg til å forebygge trafikkskader og trafikkdød, vil gode kommunikasjoner gi bedre grunnlag for fortsatt å ha levende grendesentra og grender."... videre " gatelys, som har en god forebyggende effekt for trygghet og gir god trafikksikkerhet."*

Kommuneplanens arealdel fastslår at *"trafikksikker forbindelse mellom bolig og skole / barnehage / helseinstitusjon og rekreasjon/leik/tueområder vektlegges"*. Videre: *Transport og trafikk: Det skal utvikles et trafikksystem som ivaretar god framkommelighet, trafikksikkerhet og godt miljø for de ulike trafikkgrupper og for nærmiljøet ved trafikkårene. Trafikksystemet skal ha en tiltalende utforming og være samordna med arealbruken innen de ulike områder.*

*Det skal etableres kollektivruter og sammenhengende, opplevelsrike gang-/ sykkeltraseer, slik at bruk av privatbil til lokale reiser kan unngås/ reduseres. Gode forbindelser fra bolig til skole og fra bolig til sentrum skal særlig vektlegges."*

## **Trafikksikkerhetsfokus i reguleringsplansammenheng**

**Sjekkliste for Reguleringsplaner** omfatter fokus på Samfunnssikkerhet/ ROS-analyse.

*Det skal kvitteres ut tilfredsstillende sikkerhet vurdert og tatt hensyn til vedr. arealers egnethet til utbyggingsformål. Gjelder både naturfarer og menneske-/ virksomhetsbaserte farer, og både i forhold til sikkerhet for mennesker og materielle verdier. Dette inkluderer også trafikksikkerhet.*

### **Gatelysplanen**

Trafikksikkerhet er et overordnet kriterium for utbedring av gatelysnettet. Et hovedmål for vegbelysning er trafikksikkerhet.

Siden det meste av informasjon trafikantene mottar og utnytter i trafikken mottas gjennom synet, kan synsbetingelsene ha stor betydning for mulighetene for sikker ferdsel.

## Kap. 2 Etterprøvbare mål for trafikksikkerhetsarbeidet

| MÅL   | HVORDAN  | Tidspunkt  |
|---|--|--|
| <b>Systemtanken:</b><br><b>Steinkjer kommune skal ha kontroll med TS-fokus i hele organisasjonen. En levende TS-plan</b>  | Alle enheter i Steinkjer kommune skal ha sjekklister som skal gjennomgås en gang i året i forbindelse med ledelsens gjennomgang. Enhetene overvåker selv aktiviteten. Rapport sendes KTU.                              | <b>Det skal fremlegges en årlig rapport til KTUs første møte</b>   |
| <b>Fysiske tiltak : Når midler foreligger skal det være planlagt gode prosjekter å bruke pengene på</b>   | Steinkjer kommune skal ha fokus på trafikksikkerhet i overordnet planlegging slik at det til enhver tid foreligger planer for ts-området<br><b>Konkrete forslag og gjerne luftslott</b>                                | <b>Vedlegg til TS-planen er aktivt dokument der forslag til fysiske tiltak legges hele tiden, dokumentet skal vise ansvar, kostnad og prioritering</b> |
| <b>Folkehelseperspektivet er en naturlig del av ts-planen</b>   | <b>Sikker skoleveg 2 og 4 km fra skolen</b> gjør at foreldre og barn velger gå og sykle til skolen   | <b>Kontinuerlig fokus inntil 4 km til skolen er trafikksikker</b>  |
| <b>Skolevegundersøkelse og fysiske tiltak :</b><br><b>2 og 4 km fra skolen skal være trygg skoleveg for barna</b> Det skal være gs-veger, trygge krysninger, lys og lav fart i en mengde som gjør skolevegen trygg                  | Gjennomgang for den enkelte skole og liste opp tiltak når det gjelder<br>Lys<br>Krysninger<br>Fart<br>Gs-veger<br>Farlige punkt<br>Vintervedlikehold   | <b>I løpet av første halvår 2013 skal det foreligge en rapport som viser situasjonen for hver enkelt skole.</b>  |
| <b>Kartleggingsprosjekt</b>   | KTU ønsker en kartlegging av den totale trafikksituasjonen i kommunen i lys av trafikksikkerhet, dette omhandler forhold som blant annet sikker skoleskyss, vegetasjon, gangfelt, sikker kryssing, lovlige skiltvedtak |  |
| <b>Holdningsskapende arbeid og opplæring:</b><br><b>I planperioden skal SK involvere seg og støtte minst ett prosjekt eller en kampanje. Steinkjer kommune skal årlig delta aktivt i forbindelse med den nasjonale refleksdagen</b> | f.eks refleksaksjon, sykkelhjelmaksjon, NAFs prosjekter  | <b>NAF prosjektet</b> pågår i skrivende stund  |
| <b>I løpet av planperioden skal det, gjennom systematisk arbeid og rapportering, være synbart for KTU hvordan</b>   | årlig gjennomgang i KTU  | <b>Rapport til KTU første gang innen november 2013</b>   |



|  |  |   |
|--|--|---|
| <b>Steinkjer kommune oppfyller målene i "kunnskapsløftet"</b>  |  |   |
| <b>Holdningsskapende arbeid og opplæring:<br/>SK skal informere om 65+ på arenaer der eldre treffes, gjerne i samarbeid med Eldres råd</b> | Besøke Eldres arena, arrangere ts-kveld  | <b>Besøke / gjennomføre arrangement i nystartet "eldreforening", 1 gang i løpet av planperioden</b> |
| <b>Steinkjer kommune skal forsterke arbeidet med TRAFIKKSIKKER KOMMUNE</b>   | Trygg trafikk gjennomarbeidede veileder for arbeidet med Trafikksikker kommune implementeres i Steinkjer kommune                 | <b>I løpet av inneværende planperiode 13-16</b>   |
| <b>Tiltak utenom det tradisjonelle ts-området:<br/>I planperioden skal KTU arrangere en konferanse</b>                                     | Forslag om samarbeid med næringsaktører i distrikt, bondelaget, .....  | <b>1 trafikksikkerhetskonferanse i løpet av planperioden<br/>forskningsdagene<br/>Vitensenteret</b> |
| <b>I løpet av planperioden skal organisasjoner som jobber med TS inviteres til møte i KTU for presentasjon</b>                             | Invitasjon til den enkelte organisasjon, en gjennomgang av møtedatoer og hvem vi vil møte i løpet av året på første møte nyttår. | <b>Første møte 2013 er 29.01.</b>   |

### **Kapittel 3 Lovhjemler for trafikksikkerhetsområdet**

Kommunen har ansvar for TS-arbeidet som vegmyndighet og gjennom ansvar for arealplanlegging. Trafikksikkerhet inngår også i kommunens ansvar som skole- og barnehageeier, som transportør, transportkjører og som arbeidsgiver. Videre innebærer et trygt lokalmiljø utformede tiltak for myke trafikanter som fotgjengere og syklistene. Forskrift om miljørettet helsevern stiller krav til alle virksomheter om at; "virksomheten skal drives slik at skader og ulykker forebygges". Kommunen må sørge for at dette får kontinuerlig fokus og at det blir en del av kommunens kvalitetsarbeid.

Kommunens ansvar når det gjelder trafikksikkerhetsarbeid er hjemlet i følgende lover og stortingsmeldinger:

#### **Vegloven § 20**

"Kommunen bærer utgiftene til planlegging, bygging, utbedring og vedlikehold av det kommunale vegnettet."

#### **Plan og bygningsloven**

Plan og bygningsloven stiller krav om at barn og ungdom skal ha en representant i "byggingrådet" som skal ha et særskilt ansvar for å ivareta deres interesser. Her er trafikksikkerhet en naturlig del av representantens oppgaver. Fremtidens trafikksystem og TS er nært knyttet til den overordnede arealplanlegging; TS i vegsystem, GS-avstander til viktige aktiviteter, attraktiv kollektivbetjening etc.

§ 3-3. Kommunens planoppgaver og planleggingsmyndighet: "Kommunal planlegging har til formål å legge til rette for utvikling om samordnet oppgaveløsning i kommunen gjennom forvaltning av arealene og naturressursene i kommunen, og ved å gi grunnlag for gjennomføring av kommunal, regional, statlig og privat virksomhet." Kommunestyret selv har ledelsen av den kommunale planleggingen og skal sørge for at plan- og bygningslovgivningen følges i kommunen. Kommunestyret skal vedta kommunal planstrategi og reguleringsplan. Kommunen organiserer arbeidet med den kommunale planleggingen etter kap.10-12 og oppretter de utvalg og treffer de tiltak som den finner nødvendig for gjennomføring av planleggingen. Kommunestyret skal sørge for å etablere en særskilt ordning for å ivareta barn og unges interesser i planleggingen. Kommunestyret skal også sikre at kommunen har tilgang til nødvendig kompetanse."

## **Lov om helsetjeneste i kommunen**

### § 1-2. helsetjenestens formål

"Kommunen skal ved sin helsetjeneste fremme folkehelse og trivsel og gode sosiale og miljømessige forhold, og søke å forebygge og behandle sykdom, skade eller lyte. Den skal spre opplysninger om og øke interessen for hva den enkelte selv og allmennheten kan gjøre for å fremme sin egen trivsel og sunnhet og folkehelse".

### § 1-4. Planlegging, informasjon og samordning

"Kommunens helsetjeneste skal til enhver tid ha oversikt over helsetilstanden i kommunen og de faktorer som kan virke inn på denne. Helsetjenesten skal foreslå helsefremmende og forebyggende tiltak i kommunen".

## **Opplæringsloven**

Det at kommunen har ansvar for elevene før de kommer inn på skolens område, kommer tydelig fram i forskrift til opplæringsloven §8 om ulykkesforsikring av elevene. Her står det at kommunen har ansvaret for å forsikre elevene, og at denne forsikringen også skal omfatte skolevegen.

§ 8-4. når og hva forsikringen skal gjelde: Forsikringen skal gi eleven dekning for ulykkeskade som har hendt;

- på opplæringsstedet i opplæringstida
- på veg mellom hjem og opplæringssted
- under praktisk yrkesopplæring og opplæring i arbeidslivet som er ledd i opplæringen, og på veg
- mellom hjem og arbeidsplass
- under transport, skoleturer, idrettsdager, leirskoler og lignende som skolen er ansvarlig for
- under Operasjon dagsverk og andre lignende elevaktiviteter, og mellom hjem og det stedet der aktiviteten skjer.

## **Kunnskapsløftet – læreplaner**

I Kunnskapsløftet er det fastsatt læringsmål i forhold til trafikkopplæring i grunnskolen. På barnetrinnet finner vi læringsmålene i tilknytning til læreplan for kroppsøving, mens læringsmålene knyttes til naturfag på ungdomstrinnet. De læringsmålene som vises eksplisitt til trafikk er formulert slik:

**1.-4. årstrinn i kroppsøving: Følge trafikkregler for fotgjengere og syklister.**

**5.-7. årstrinn i kroppsøving: Praktisere trygg bruk av sykkel som fremkomstmiddel.**

**8.-10. årstrinn i naturfag: Gjøre greie for hvordan trafiksikkerhetsutstyr hindrer og minsker skader ved uhell og ulykker.**

På ungdomstrinnet er det imidlertid flere læringsmål i naturfag som har særlig relevans for trafikkopplæringen, som for eksempel fart og akselerasjon, lys, syn og farger samt bruk av rusmidler osv.

### **Skoleskyss for grunnskolene**

Det er fylkeskommunen som har ansvaret og opplegget for skoleskyss. Kommunen melder inn de elevene som etter loven har rett på skoleskyss. I tilfeller der vegen mellom hjem og holdeplass er særlig trafikkfarlig, er det fylkeskommunen som vurderer om skyss skal settes opp fra hjemmet. I de tilfeller hvor barnet ikke har rett på skyss på grunn av for kort avstand til skolen, og veien mellom hjem og skole er særlig trafikkfarlig, er det kommunen som vurderer dette. Kommunen kan i noen tilfeller ha eget kommunalt reglement, men må i så fall betale fullt ut for disse elevene. Rundskriv 3 – 2009 fra Utdanningsdirektoratet:

”Elever som ferdes i trafikken vil alltid være utsatt for en viss fare. Dette er likevel ikke nok til å få gratis skyss iflg. Skoleskyssreglementet. Det må være snakk om en ”særlig risiko”. Dette betyr at faren ved å ferdes på vegen må være utenom det vanlige for at saken skal kunne karakteriseres som ”særlig farlig og vanskelig”. Forhold som må vurderes: Trafikktetthet, vegdekke, bredde, vegskulder, fotgjengeroverganger, fartsdumper, lys og fartsgrenser”.

Nord-Trøndelag Fylkeskommunes skyssreglement er vedlegg til denne TS-planen.

### **Rammeplan for Barnehagene**

Trafiksikkerhet og trafikkopplæring i barnehagen kan nedfelles i forskrift om Barnehagens Rammeplan for innhold og oppgaver; kapittel 3 som fastslår at "barnehagen skal gi barn grunnleggende kunnskap på sentrale og aktuelle områder" og "gjennom arbeid med nærmiljø og samfunn skal barnehagen bidra til at barna blir kjent med og deltar i samfunnet gjennom opplevelser og erfaringer i nærmiljøet".

### **HMS forskriften**

Mange medarbeidere i ulike enheter benytter bil i løpet av arbeidsdagen. Noen er avhengige av bil til og fra jobb, noen benytter bil i tjeneste og noen har fører-sete som sin faste arbeidsplass. I trafikken er enhver sjåfører utsatt for farer, noe som medfører økt helserisiko. Dette kan være stress, slitasjeskader og ulykker, eller i verste fall – alvorlige kvestelser og død. I sum kan dette føre til store kostnader for bedriften, for eksempel i form av sykefravær og erstatning av skadet materiell.

Trafiksikkerhet gjennom økt kunnskap, oppdaterte ferdigheter, innlærte holdninger og fornuftig trafikkadferd, innebærer et stort potensiale for kostnadsbesparelser. Ved å tilegne seg en mykere kjørestil reduserer bilføreren faren for ulykker, minsker drivstofforbruket og bidrar til miljøgevinst.

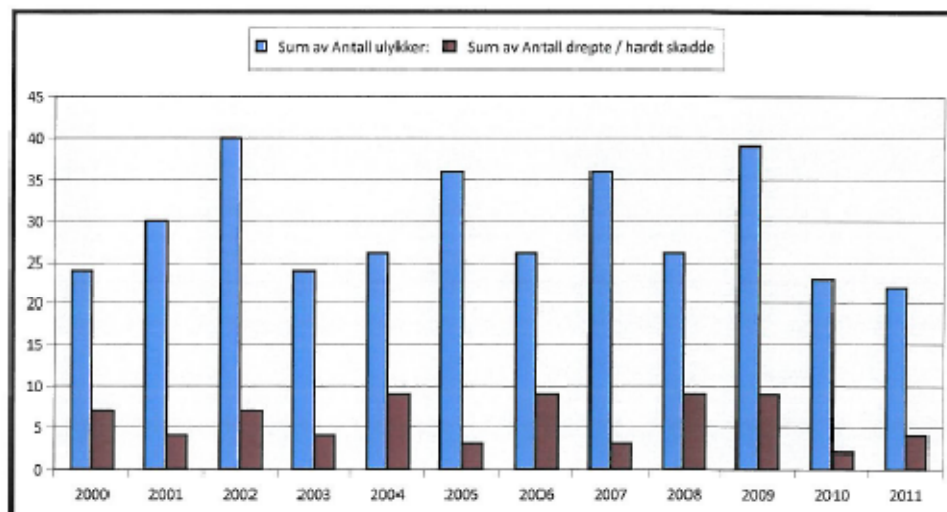
## Kapittel 4 Opplysninger fra statistikk

### Ulykkesstatistikk for Steinkjer

Presentasjon av ulykkesstatistikk for Steinkjer kommune, materiale fra 12 år.

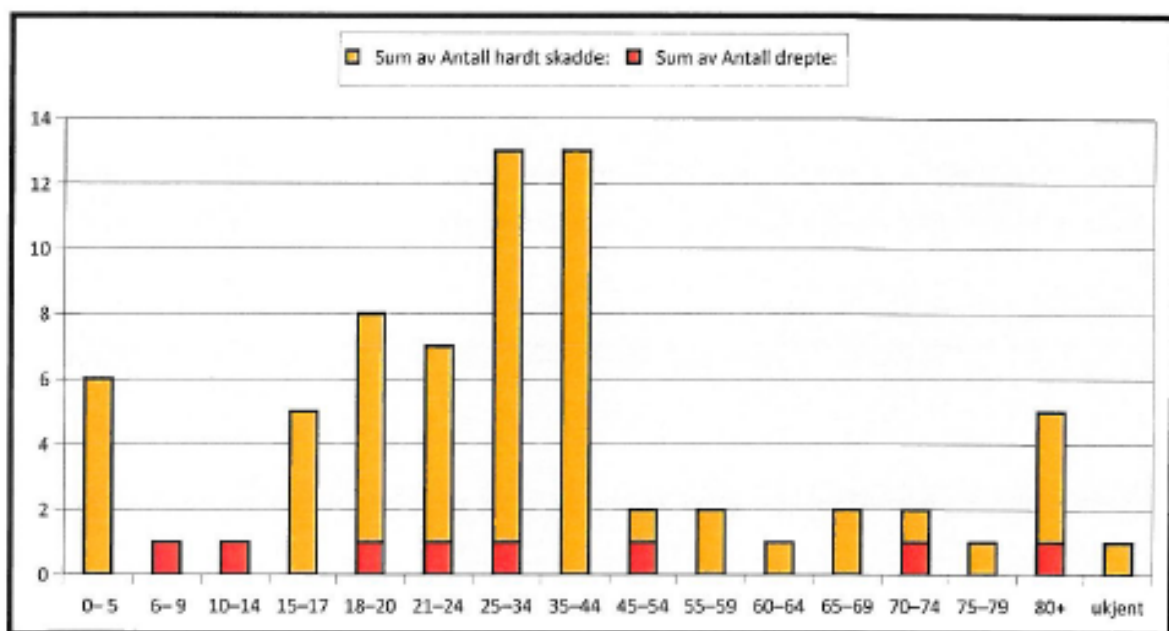
#### Antall ulykker fordelt årstall

| År   | Antall ulykker | Antall drepte/skadde | Antall drepte | Antall hardt skadde | Antall lettere skadde |
|------|----------------|----------------------|---------------|---------------------|-----------------------|
| 2000 | 24             | 31                   | 0             | 7                   | 24                    |
| 2001 | 30             | 41                   | 1             | 3                   | 37                    |
| 2002 | 40             | 48                   | 1             | 6                   | 41                    |
| 2003 | 24             | 38                   | 0             | 4                   | 34                    |
| 2004 | 26             | 47                   | 0             | 9                   | 38                    |
| 2005 | 36             | 48                   | 0             | 3                   | 45                    |
| 2006 | 26             | 40                   | 3             | 6                   | 31                    |
| 2007 | 36             | 45                   | 1             | 2                   | 42                    |
| 2008 | 26             | 34                   | 1             | 8                   | 25                    |
| 2009 | 39             | 50                   | 1             | 8                   | 41                    |
| 2010 | 23             | 29                   | 0             | 2                   | 27                    |
| 2011 | 22             | 27                   | 0             | 4                   | 23                    |
| Sum  | 352            | 478                  | 8             | 62                  | 408                   |



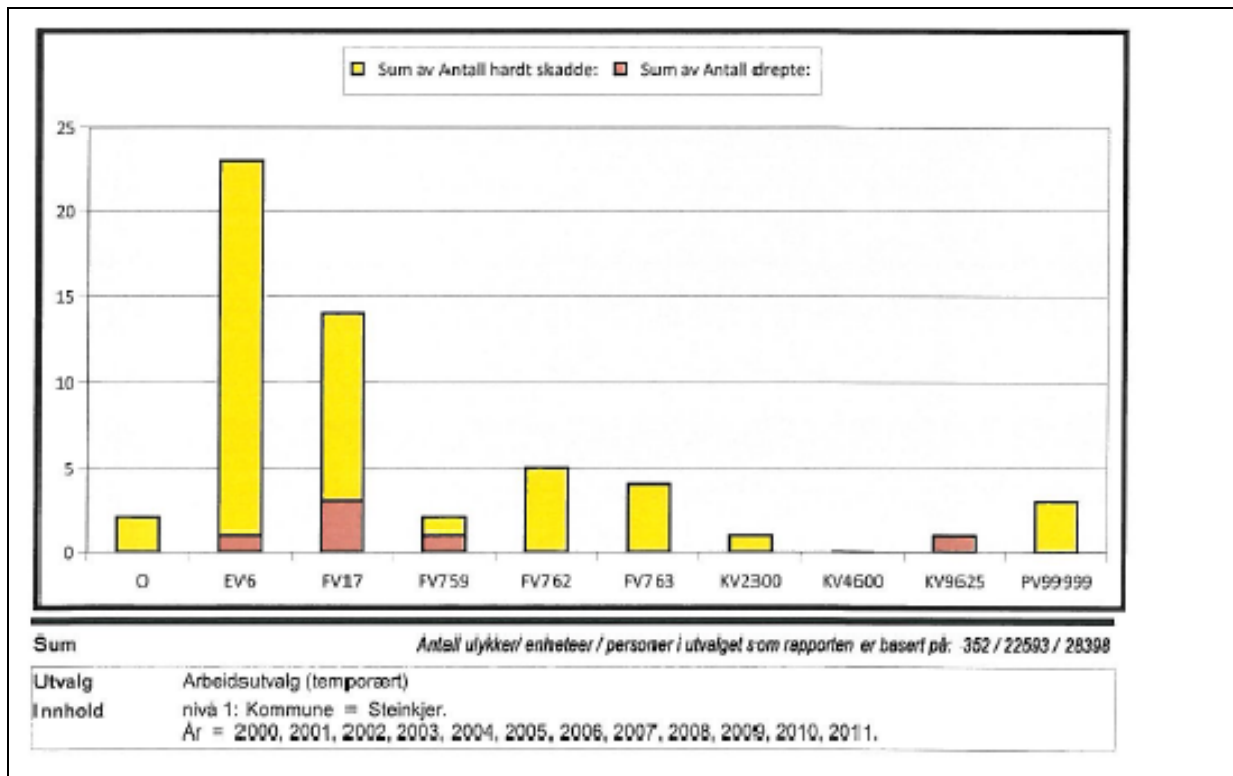
## Aldersgruppe - skadegrad

| Aldersgruppe    | Antall drepte/skadde | Antall drepte | Antall hardt skadde | Antall lettere skadde |
|-----------------|----------------------|---------------|---------------------|-----------------------|
| 0-5             | 9                    | 0             | 6                   | 3                     |
| 6-9             | 17                   | 1             | 0                   | 16                    |
| 10-14           | 19                   | 1             | 0                   | 18                    |
| 15-17           | 42                   | 0             | 5                   | 37                    |
| 18-20           | 75                   | 1             | 7                   | 67                    |
| 21-24           | 30                   | 1             | 6                   | 23                    |
| 25-34           | 76                   | 1             | 12                  | 63                    |
| 35-44           | 69                   | 0             | 13                  | 56                    |
| 45-54           | 59                   | 1             | 1                   | 57                    |
| 55-59           | 21                   | 0             | 2                   | 19                    |
| 60-64           | 15                   | 0             | 1                   | 14                    |
| 65-69           | 8                    | 0             | 2                   | 6                     |
| 70-74           | 10                   | 1             | 1                   | 8                     |
| 75-79           | 12                   | 0             | 1                   | 11                    |
| 80+             | 10                   | 1             | 4                   | 5                     |
| ukjent          | 6                    | 0             | 1                   | 5                     |
| <b>Sum alle</b> | <b>478</b>           | <b>8</b>      | <b>62</b>           | <b>408</b>            |



## Presentasjon av ulykkesstatistikk for Steinkjer kommune, materiale fra 12 år.

| Veg  | Ant. Ulykker | drepte/ skadde | Ant. drepte | Ant. hardt skadde | lettere skadde | lengde km                   |
|--|--------------|----------------|-------------|-------------------|----------------|-----------------------------|
| 0  | 18           | 26             | 0           | 20                | 24             |                             |
| Ev6  | 91           | 135            | 1           | 22                | 112            |                             |
| Ev99999  | 2            | 2              | 0           | 0                 | 2              |                             |
| Fv17 Kystriksvegen                             | 41           | 60             | 3           | 11                | 46             |                             |
| Fv170 mellom Lein i Verdal og Skorseth         | 1            | 1              | 0           | 0                 | 1              | 14,1                        |
| Fv251 mellom Ramberg og Hamrem                 | 2            | 3              | 0           | 0                 | 3              | 10,6                        |
| Fv253 mellom Hamrem og Veimo                   | 2            | 2              | 0           | 0                 | 2              | 10,2                        |
| Fv255 mellom Hafstad og Sem(Veiesdalen)        | 1            | 2              | 0           | 0                 | 2              | 8,4                         |
| Fv258 mellom Korsen i Inderøy og Moen          | 3            | 1              | 0           | 0                 | 3              | 13,0                        |
| Fv260 mellom Sørli og Tuv                      | 2            | 2              | 0           | 0                 | 2              | 7,9                         |
| Fv261 mellom Vonheim og Bjørkreipa             | 1            | 1              | 0           | 0                 | 1              | 5,9                         |
| Fv266 Benan til Utviksmyra                     | 1            | 3              | 0           | 0                 | 3              | 3,3                         |
| Fv269 mellom Byafossen og Midjo                | 2            | 1              | 0           | 0                 | 1              | 2,5                         |
| Fv276 mellom Fossem og Sunnan bru              | 2            | 3              | 1           | 0                 | 2              | 4,1                         |
| Fv285 mellom Østvik bru og Egge                | 4            | 5              | 0           | 0                 | 5              | 20,1                        |
| Fv290 mellom Østvik og Prestmarka              | 1            | 2              | 0           | 1                 | 1              | 2,1                         |
| Fv297 Vellemelen til Ulven                     | 1            | 1              | 0           | 1                 | 0              | 15,6                        |
| Fv720 Olsøy i Rissa til Hjellebotn i Steinkjer | 1            | 2              | 0           | 0                 | 2              | 15,2 i S-Tr,<br>66,2 i N-Tr |
| Fv759 Sannan til Stiklestad i Verdal           | 11           | 14             | 1           | 1                 | 12             | 32,6                        |
| Fv762 mellom Steinkjer og Støa                 | 25           | 34             | 0           | 5                 | 29             | 16,1                        |
| Fv763 mellom Steinkjer og Snåsa                | 30           | 42             | 0           | 4                 | 38             | 63,5                        |
| Kv10350 Åsmund Vinjes veg                      | 1            | 1              | 0           | 0                 | 1              |                             |
| Kv10400 Åsvegen                                | 1            | 1              | 0           | 1                 | 0              |                             |
| Kv18 Nedre Sørliveg                            | 2            | 2              | 0           | 0                 | 2              |                             |
| Kv1800 Bogavegen                               | 7            | 8              | 0           | 1                 | 7              |                             |
| Kv1820 Bomvegen                                | 1            | 1              | 0           | 0                 | 1              |                             |
| Kv2300 Eggevegen                               | 10           | 12             | 0           | 1                 | 11             |                             |
| Kv2855   | 1            | 1              | 0           | 0                 | 1              |                             |
| Kv2980 Gamle Figga                             | 1            | 1              | 0           | 0                 | 1              |                             |
| Kv3425   | 1            | 1              | 0           | 0                 | 1              |                             |
| Kv3625   | 1            | 1              | 0           | 0                 | 1              |                             |
| Kv4400   | 1            | 2              | 0           | 2                 | 0              |                             |
| Kv4600 Kanefartsvegen                          | 8            | 10             | 0           | 0                 | 10             |                             |
| Kv4850 Kvamsskogvegen                          | 1            | 1              | 0           | 0                 | 1              |                             |
| Kv5450 Løsbergvegen                            | 5            | 7              | 0           | 0                 | 7              |                             |
| Kv5850 Movegen                                 | 1            | 1              | 0           | 0                 | 1              |                             |
| Kv6000 Møllevegen                              | 1            | 1              | 0           | 0                 | 1              |                             |
| Kv6200 Nedre Bakkeveg                          | 1            | 1              | 0           | 0                 | 1              |                             |
| Kv6240 Nedre Mølleveg                          | 3            | 5              | 0           | 0                 | 5              |                             |
| Kv6400 Nerlivegen                              | 1            | 1              | 0           | 0                 | 1              |                             |
| Kv6450 Nordsihaugen                            | 1            | 2              | 0           | 0                 | 2              |                             |
| Kv7570 Sagmestervegen                          | 2            | 4              | 0           | 1                 | 3              |                             |
| Kv7710 Sjøfartsgata                            | 2            | 2              | 0           | 2                 | 0              |                             |
| Kv7800 Skaldevegen                             | 1            | 1              | 0           | 0                 | 1              |                             |
| Kv8420   | 1            | 1              | 0           | 0                 | 1              |                             |
| Kv8650 Strandvegen                             | 9            | 9              | 0           | 2                 | 7              |                             |
| Kv8750 Svedjanvegen                            | 1            | 1              | 0           | 0                 | 1              |                             |
| Kv8950 Tores veg                               | 1            | 1              | 0           | 0                 | 1              |                             |
| Kv9625   | 6            | 11             | 1           | 0                 | 10             |                             |
| Kv99999  | 2            | 2              | 0           | 0                 | 2              |                             |
| PG99999  | 6            | 6              | 0           | 0                 | 6              |                             |
| Pv6438   | 1            | 1              | 0           | 0                 | 1              |                             |
| PV97948  | 1            | 2              | 1           | 0                 | 1              |                             |
| PV98259  | 1            | 1              | 0           | 0                 | 1              |                             |
| PV98358  | 1            | 2              | 0           | 0                 | 2              |                             |
| PV98459  | 1            | 1              | 0           | 0                 | 1              |                             |
| PV98763  | 1            | 1              | 0           | 1                 | 0              |                             |
| PV99999  | 14           | 20             | 0           | 3                 | 17             |                             |
| PV99999  | 1            | 1              | 0           | 0                 | 1              |                             |
| SV72   | 1            | 1              | 0           | 0                 | 1              |                             |
| SV99999  | 8            | 6              | 0           | 1                 | 5              |                             |



## Trafikkulykker i Steinkjer

Steinkjer kommune har 21320 innb pr 01.04.12. For de tre siste årene var det 53 trafikkulykker med personskader.

Nøkkeltall fra politiet:

| Hendelse                          | 2009 | 2010 | 2011 |
|-----------------------------------|------|------|------|
| Trafikkulykker med personskader   | 28   | 10   | 15   |
| Trafikkforseelser                 | 223  | 235  | 181  |
| Promillekjøring                   | 28   | 38   | 32   |
| Kjøring uten gyldig førerkort     | 57   | 63   | 46   |
| Kjøring med uregistrert motorvogn | 10   | 7    | 5    |
| Kjøring med høy fart              | 41   | 25   | 15   |

## Konklusjon på bakgrunn av statistikk:

Det er først og fremst på fylkesveg og riksveg i Steinkjer kommune at de alvorlige ulykkene skjer, der det er døde og hardt skadde. Når en ser på alderssammensetning så kan man si at de fleste ulykker skjer blant unge, uerfarne sjåførere.

Systematisk arbeid med de virkemidler som er underlagt kommunen, spesielt med hensyn til opplæring og holdningsskapende arbeid i barnehage og skole, vil bidra til trafikksikkerhet, ikke bare på kommunale veger i kommunen. Steinkjer kommune har også en viktig rolle i å være pådriveren ovenfor fylke, stat og organisasjoner. De ser på Steinkjer kommune som en viktig samarbeidspartner, initiativtaker og som et bindeledd i forhold til de som bor og oppholder seg i kommunen.

## Kapittel 5 Trygg skoleveg

### Aksjon skoleveg

Handlingsplan for trafikksikkerhet i Steinkjer kommune 1996-2000 var den første i sitt slag for kommunen. Planen skulle være et felles dokument for alle etater, da "de fleste etater er ofte i situasjoner som berører trafikksikkerhet". I tilknytning til denne ble det laget en tiltaksplan der de aktuelle tiltakene skulle beskrives, kostnadsberegnes og ansvar plasseres.

Kartleggingen av utrygge punkter på skolevegene ble retningsgivende for kommunal prioritering og utbedring av vegnettet. Kommunen og skolebarna hadde store forventninger til at Handlingsplan for trafikksikkerhet skulle utløse økte tilskudd til TS-tiltak.

Handlingsplan og tiltaksplan ble revidert og samlet i en trafikksikkerhetsplan for Steinkjer kommune 2002 – 2005. Trafikksikkerhetsplanen for denne perioden er vedlegg til denne planen.

PROSJEKTOPPGAVEN "farlig skoleveg for elever i grunnskolen i Steinkjer kommune" (2009) kartla farlige vegstrekninger for den enkelte skole :

| Beitstad skole |                             |             |             |                                 |                     |                     |
|----------------|-----------------------------|-------------|-------------|---------------------------------|---------------------|---------------------|
| Veg            | Ref                         | Skyss 1.-4. | Skyss 5.-7. | Merknad                         | Anbef. Skyss 1.-4.  | Anbef. skyss 5.-7.  |
| Fv17           | Retning Jådåren fra 50 sone | X           | X           | Stor trafikk, gjennomfartsåre   | X                   | X                   |
| Fv17           | Fosnes vestre retn.N        | X           | X           | Stor trafikk, gjennomfartsåre   | X                   | X                   |
| Kv409          | Bratberg                    |             |             | Lite trafikk                    |                     |                     |
| Kv297          | Hatlinghus                  |             |             | Lite trafikk                    |                     |                     |
| Binde          |                             |             |             |                                 |                     |                     |
| Veg            | Ref                         | Skyss 1.-4. | Skyss 5.-7. | Merknad                         | Anbef. Skyss. 1.-4. | Anbef. Skyss. 5.-7. |
| Fv763          | Retning Gusthaugen          | X           | X           | Moderat trafikk gjennomfartsåre | X                   | X                   |



|  |                                   |                       |             |   |                         |                         |
|--|-----------------------------------|-----------------------|-------------|---|-------------------------|-------------------------|
| Fv763  | Retning Steinkjer fra butikk      | X                     | X           | Moderat trafikk gjennomfartsåre         | X                       | X                       |
| Kv44   | Retn. Hatlingvatnet               | X                     |             | Mye elg                                 | X                       |                         |
| Kv240  | Lillevestre                       |                       |             | Unntaksvis 1.-4.                        |                         |                         |
| <b>Egge barneskole</b>   |                                   |                       |             |   |                         |                         |
| Veg  | Ref                               | Skyss 1.-4.           | Skyss 5.-7. | Merknad                                 | Anbef. Skyss. 1.-4.     | Anbef. Skyss. 5.-7.     |
| Kv308  | Østbyvn                           |                       |             | Liten trafikk                           |                         |                         |
| Fv285  | Kv286/285 retn.Homnes             | X                     |             | Moderat trafikk                         | X                       |                         |
| <b>E6</b>  | <b>Retn.nord etter Selli gård</b> | <b>X</b>              | <b>X</b>    | <b>Stor trafikk</b>                     | <b>X</b>                | <b>X</b>                |
| <b>Egge ungdomsskole</b>   |                                   |                       |             |   |                         |                         |
| Veg  | Ref                               | Skyss 1.-4.           | Skyss 5.-7. | Merknad                                 | Anbef. Skyss. 1.-4.     | Anbef. Skyss. 5.-7.     |
|  |                                   | <b>8-10 har skyss</b> |             | <b>Stor trafikk</b>                     |                         | <b>anbefales</b>        |
| <b>Byafossen skole</b>   |                                   |                       |             |   |                         |                         |
| Veg  | Ref                               | Skyss 1.-4.           | Skyss 5.-7. | Merknad                                 | Anbef. Skyss. 1.-4.     | Anbef. Skyss. 5.-7.     |
| Kv 100   | Fergeland                         | X                     |             | Tungtransport og kryssing ved Midjo bru | X                       |                         |
| Fv762  | Til Vibeskorsen                   | X                     | X           | Uoversiktlig                            | X                       | X                       |
| Fv763-Reinsvegen   | Helgesvegen                       | X                     |             | Moderat trafikk kryssing                | X                       |                         |
| <b>Kvam skole – ny skole med planfri kryssing av E6</b>  |                                   |                       |             |   |                         |                         |
| Veg  | Ref                               | Skyss 1.-4.           | Skyss 5.-7. | Merknad                                 | Anbef. Skyss 1.-4.      | Anbef. Skyss 5.-7.      |
| E6   | Retning Haug                      | X                     |             | Meget stor trafikk                      | X                       | X                       |
| E6   | fra butikk retn Brunstad          | X                     |             | Meget stor trafikk                      | X                       | X                       |
| Fv296  | Guin                              |                       |             | Liten trafikk                           |                         |                         |
| <b>Moen skole som skal flyttes</b>   |                                   |                       |             |   |                         |                         |
| I følge rektor ved Moen skole: Elever fra Moen krets overflyttes til Egge barneskole fra og med august 2013. Foreldre er opptatt av gode holdeplasser for på og avstigning på buss. Kan dette komme med i prosjektet, eller blir det for lang avstand til skolen (Egge b.) |                                   |                       |             |   |                         |                         |
| <b>Mære skole:</b>   |                                   |                       |             |   |                         |                         |
| Veg  | Ref                               | Skyss 1.-4.           | Skyss 5.-7. | Merknad                                 | Anbef. Skyss 1.-4.      | Anbef.Skyss 5.-7.       |
| Fv258  | Hesthaugen                        | X                     |             | Moderat trafikk                         | X                       |                         |
| Fv260  | Ålbersmyra                        | X                     |             | Moderat trafikk                         | X                       |                         |
| Fv251  | Kåberg                            |                       |             | Liten trafikk                           | X* må over planovergang | X* må over planovergang |
| Fv258  | Retn Heistad                      |                       |             | Liten trafikk                           | Nei                     | Nei                     |
| E6 S   | Kryss v/Kv61 Leira/Rognan         | X                     | X           | Meget stor trafikk                      | X                       | X                       |
| E6 N   | Kryss vFv261                      | X                     | X           | Meget stor trafikk                      | X                       | X                       |
| <b>Røysing skole</b>   |                                   |                       |             |   |                         |                         |
| Veg  | Ref                               | Skyss 1.-4.           | Skyss 5.-7. | Merknad                                 | Anbef. skyss 1.-4.      | Anbef. skyss 5.-7.      |
| Fv762  | Mæhlakorsen                       | X                     |             | Moderat trafikk                         | X                       |                         |
| Fv762  | Fra Mæhlakorsen                   | X                     | X           | Uoversiktlig                            | X                       | X                       |

|                       |                     |                 |                 |                                  |                       |                       |
|-----------------------|---------------------|-----------------|-----------------|----------------------------------|-----------------------|-----------------------|
|                       | retn.<br>Skeikorsen |                 |                 |                                  |                       |                       |
| Fv762                 | Overrein-Støa       | X               | X               | Uoversiktlig                     | X                     | X                     |
| Fv274                 | Gosen               | X               |                 | Moderat trafikk                  | X                     |                       |
| Kv147                 | Kjøråsen            |                 |                 | Liten trafikk                    |                       |                       |
| <b>Skarpnes skole</b> |                     |                 |                 |                                  |                       |                       |
| Veg                   | Ref                 | Skyss 1.-<br>4. | Skyss 5.-<br>7. | Merknad                          | Anbef. Skyss<br>1.-4. | Anbef. Skyss<br>5.-7. |
| Fv759                 | Skarp sving<br>Ryan | X               | X               | Dølabrua                         | X                     | X                     |
| Kv89                  | Langmarka           |                 |                 | Meget liten<br>trafikk           |                       |                       |
| Fv759                 | Brubekkdalen        | X               | X               | Moderat trafikk,<br>uoversiktlig | X                     | X                     |
| Fv263                 | Rølikorsen          | X               |                 | Liten<br>trafikk/værhardt        | X, vinter             |                       |
| Kv88 og<br>Kv87       | Vekvam              | X               |                 | Liten<br>trafikk/værhardt        | X, vinter             |                       |

Prosjektet anbefaler at skolene tar problematikken der foreldre transporterer barn til og fra skolen med egen bil utover skyssordningen. Barna trenger fysisk aktivitet og skolevegen er en viktig sosialiseringsarena. Dessuten kan denne type transport i seg selv representere en trafikkfare ved skoleområdet og dermed være et trafikksikkerhetsmoment.

På bakgrunn av blant annet denne prosjektoppgaven, samt etter vurdering av en del enkeltsaker har avdeling for oppvekst fattet et prinsippvedtak om skoleskyss på enkelte strekninger. De som ikke faller inn under dette vedtaket, men som mener å ha en særlig farlig eller vanskelig skolevei, må søke om dette på fastsatt skjema. Disse søknadene vil bli vurdert i de enkelte tilfellene. Vedtak om vinterskyss gjelder for perioden 01.11-31.03. Dersom det er uklart om enkeltelever faller inn under strekninger som er opplistet, blir dette avgjort av avdeling for oppvekst.

## Steinkjer kommunes trafikksikkerhetutvalg KTU

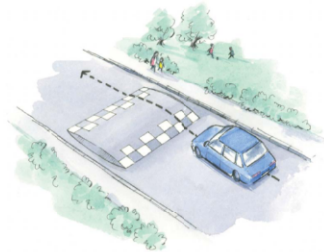
Steinkjer kommunes trafikksikkerhetsutvalg, KTU gjennomførte i mai 2012 et TS-seminar der det var invitert deltaker/ressurs fra oppvekst/skole/barnehage, samfunnsutvikling/teknisk/plan/kultur, helse/omsorg, ungdomsrådet, eldres råd, kommunalt råd for funksjonshemmede, folkehelsekoordinator og NAF. Ledelsen var representert ved enhetsleder for enhet veg, trafikk og park.

Sentrale roller på TS-seminaret hadde også KTUs konsultative medlemmer; Trygg Trafikk og Politiet i Steinkjer.

Seminarets program:

## INVITASJON TIL FAGDAG

tirsdag 8. mai 2012 på Steinkjer rådhus



Steinkjer kommunes trafiksikkerhetsutvalg, KTU, vil gjennomføre en fagdag med fokus på etablering av trafiksikkerhetsplan for de neste 4 årene. Det er besluttet å invitere ressurser fra oppvekst, kultur, teknisk, omsorg, ungdomsråd, råd for funksjonshemmede og eldres råd.

### Program:

| Klokkeslett     | Post   | Ansvarlig                   |
|-----------------|--|-----------------------------|
| 09.00           | Åpning   | KTU leder                   |
| ----til 09.45   | Trafikksikker kommune  | Trygg Trafikk               |
| 09.45-10        | Om ulykkesituasjon   | Trygg Trafikk               |
| 10 – 10.15      | Sykle og gå til skolen   | Hanne Bjugan                |
| 10.15-11.30     | Skoleveg 2km fra skolen. Skyss pga. farlig skoleveg.<br>Hva gjøres av trafiksikkerhetsopplæring i skole og barnehage i dag | Avdeling for oppvekst       |
|                 | Videregående skole, hva gjøres av opplæring og holdningsskapende arbeid i dag. Arbeid med ungdom                           | Trygg Trafikk<br>NAF<br>??? |
|                 | Planarbeid, gode prosesser for å sikre trafiksikkerhet. Fra behov til vedtatt plan.  | Teknisk, plan og natur      |
|                 | Overvåking og kontroll, hva kan kommunen bidra med?  | Politiet                    |
|                 | Trafikantinformasjon, god og riktig skilting og oppmerking   | ???                         |
| Lunsj til 12.00 | ☺  |                             |
| 12-12.15        | Tiltak utenfor det tradisjonelle TS-arbeidet , eksempel Rus, Konferanse, Kampanje, Landbruksmaskiner                       | TT – prosjekt og erfaringer |
| 12.15 – 13.15   | Hva forventer du at trafiksikkerhetsplanen skal di om din gruppe eller sektor?<br>Hva er VIKTIGST for din gruppe?          | Drøfting i plenum           |
| 13.15-13.30     | Oppsummering   |                             |

Seminarets program var tuftet på Statens vegvesens håndbok 209 "kommunale trafiksikkerhetsplaner".

| Virkemiddel (kilde: håndbok 209)  | Direkte underlagt kommunen | Kommunens deltakelse gjennom samarbeid med, og påvirkning av fylke, stat eller organisasjoner |
|---|----------------------------|---|
| Tiltak på kommunale veger   | X                          |   |
| Tiltak på stamveg og fylkesveg  |                            | X   |
| Arealplanlegging og lokalisering  | X                          |   |
| Trafikkopplæring i barnehage og grunnskole                                      | X                          |   |
| Trafikkopplæring i videregående skole   |                            | X   |
| Overvåking og kontroll  |                            | X   |
| Trafikantinformasjon  | X                          | X   |
| Tiltak utenfor det tradisjonelle TS-arbeid (tiltak mot rusmidler, kriminalitet) | X                          | X   |

Målsetting med seminaret var inspirasjon og faglig plattform for arbeidet med langsiktig TS-plan for Steinkjer kommune.

### Oppsummering fra seminaret:

#### **Skoleveg og fysiske tiltak**

- ✓ *Steinkjer kommune har et desentralisert skolesystem og mer enn 1000 barn. 100 barn har skyss på grunn av farlig skoleveg, og dette er spredd på 20-30 veger.*
- ✓ *Utfordringer er GS-veg og kryssing av E6. En utfordring er at barn må gå alene på bygda og det er mørkt. Det kan ofte være foreldrenes mening at ungen opplever skolevegen som farlig. Steinkjer kommune kan aldri gi en GARANTI for at barnet ikke opplever å komme ut for noe som er opplevd eller faktisk farlig.*
- ✓ *Beltebruk og skikkelig håndtering: sjåføren er ansvarlig, dette er aldersbestemt: kult å bruke belte - og kult å bruke sykkelhjelm*
- ✓ **TIL OG FRA SKOLEN ER HVERDAGEN**, det må være noen pålegg i form av lov.
- ✓ *Steinkjer kommune synes å ivareta trafikksikkerhetsarbeidet veldig bra på mange områder i dag. På seminaret kom det opp nye idèer.*
- ✓ *Det er en oppgave å samle og synliggjøre tiltakene på de områdene de hører hjemme. Trafikksikkerhet kan være en del av arbeidet med å profilere kommunen som et sted der alle skal ha en trygg og trivelig hverdag.*

## **VEGEN VIDERE**

*-synliggjøring i planverk og media*

*-trafikksikkerhet et punkt i årsrapporten*

*-vinkle folkehelsearbeidet i forhold til trafikksikkerhet*

*-skole/barnehage*

## **Kapittel 6 Målsetning for systematisk TS-arbeid gjennom kommunens system og planverk - SYSTEMTANKEN**

### **Kommunens "systemtenkning" og rapportering i trafikksikkerhetsarbeid**

Med bakgrunn i planens visjon og målsetting og TS-seminarets innspill og kommunens satsning på kontinuerlig forbedring, vil det være naturlig at trafikksikkerhetsarbeidet kommer inn under kommunens ordinære kvalitetsarbeid.

Systemarbeidet kan gjøre det enklere for kommunen å iverksette tiltakene. Skal kommunen i det hele tatt få et bedre trafikksikkerhetsarbeid, mer enn at det i en plan står at det "bør" gjennomføres i alle enheter, må det legges opp til rutiner, kontroller og rapportering på konkrete tiltak/sjekklistor.

1. Utarbeiding av sjekkliste for trafikksikkerhetsarbeid i alle enheter.
2. Kommunens KS-system tar inn trafikksikkerhetsarbeid som en del av ledelsens gjennomgang
3. Enhetene må årlig rapportere på trafikksikkerhetsarbeid i kommunens styringssystem. Rådmannen må ha ansvar for å oppsummere dette i rapporteringen til det politiske nivå.
4. Avvik må lukkes snarest mulig og tilbakemeldes. Større avvik som krever økonomisk bevilgning blir det opp til det politiske nivå å vurdere.
5. Fysiske tiltak må følges opp ved en årlig gjennomgang der prosjekt som ikke er gjennomført samt nye prosjekt listes opp og blir gjenstand for vurdering og prioritering. Dette vil være en oppdatering av vedlegg 7 til TS-planen "Fysiske trafikksikkerhetstiltak"

Et overordnet mål for det politiske nivå er å sette fokus på trafikksikkerhetsarbeid i sine vedtak og følge opp de tiltak som blir fremmet. KTU vil ha en helhetlig oversikt over trafikksikkerhetsarbeidet som gjennomføres i de enkelte enhetene.

Det tilligger Rådmannen å sørge for at nødvendige rutiner og rapporteringer kommer inn i kommunens ordinære styrings- og rapporteringssystem. Hver enkelt enhetsleder sørger for at de ansatte blir tatt med på involvering i systemet og gjennomfører nødvendige sjekklistekontroller og rapportere videre til rådmannen. Dette må gjelde både det kommunale styringssystemet og ledelsens gjennomgang i KS-systemet.

## Politisk nivå

| Oppgave   | Når / Frist             |
|---|-------------------------|
| Det politiske nivå har overordnet myndighet og ansvar for prioritering og bevilgninger til TS-arbeid og tiltak  | Kontinuerlig / årlig    |
| Det politiske nivå har ansvar for at TS-tiltak er innarbeidet i alle planer som godkjennes  | Kontinuerlig            |
| Som overordnet myndighet har det politiske nivå ansvar for å prioritere og gjennomføre TS-tiltak på eget vegnett.   | Kontinuerlig            |
| Som overordnet myndighet har det politiske nivå ansvar for å øve påtrykk mot overordnede vegmyndigheter for gjennomføring av TS-tiltak på fylkesveger og stamveg (E6) | Kommuneplanens arealdel |
| Steinkjer kommunes trafikksikkerhetsutvalg, KTU, har et særskilt ansvar for å ivareta og løfte TS-spørsmål, nedfelt i reglement for KTU                               | Kontinuerlig            |

## Rådmannen

| Oppgave   | Når / Frist        |
|---|--------------------|
| Rådmannen har det overordnede administrative ansvaret for gjennomføring av "systemtenkningen" i TS-planen                         | Årlig rapportering |
| Rådmannen har ansvar for at "sjekklister-kontrollen" blir fulgt opp gjennom ledelsens gjennomgang i KS-systemet                   | Årlig              |
| Rådmannen har ansvar for iverksetting av vedtatte tiltak innen TS-arbeidet  | Kontinuerlig       |
| Det er rådmannens oppgave å fremme forslag på tiltak og bevilgninger i økonomiplanen hvert år                                     | Årlig              |
| Det påhviler også rådmannen et overordnet ansvar for at TS-arbeid med jevne mellomrom settes på "agendaen" i kommunens lederforum | Kontinuerlig       |
| Rådmannen har ansvaret for å sikre at funksjonen "Barnas representant" blir godt ivaretatt i kommunen                             | Kontinuerlig       |

## Barnehagene

| Oppgave   | Når / Frist                     |
|---|---------------------------------|
| Følge opp kommunens styringssystem og sjekklister-kontroller  | Årlig før ledelsens gjennomgang |
| Utarbeide og gjennomføre barnehagens opplæringsplan i TS  | Årlig                           |
| Innføre "hjelpåbud" for syklende til barnehagen   | kontinuerlig                    |
| Overvåke trafikkbildet ved barnehagen og melde avvik til overordnet myndighet   | kontinuerlig                    |
| Gjennomføre inspirasjonsdag med Trygg Trafikk for kunnskap til deres program for trafikkkunnskap om Tarkus (barnas trafikkvønn) i barnehagene | Årlig                           |
| Ha trafikkbildet og TS som tema i ett møte i løpet av barnehageåret   | årlig                           |

## Skolen

| Oppgave  | Når / Frist                     |
|--|---------------------------------|
| Følge opp kommunens styringssystem og sjekklister-kontroller                           | Årlig før ledelsens gjennomgang |
| Gjennomføre Kunnskapsløftets målsetting i skolene                                      | Årlig                           |
| Lage og vedlikeholde egen opplæringsplan for TS i hvert trinn                          | Årlig                           |
| Innføre "hjelpåbud" for syklende til skolen  | I løpet av planperioden         |
| Overvåke trafikkbildet ved skolen og melde avvik til avdelingens ledelse               | Kontinuerlig                    |
| Drøfte "trafikkbildet" rundt skolen og trafikksikkerhet generelt med foreldrene (FAU). | Kontinuerlig                    |

## Helse og omsorg

| Oppgave  | Når / Frist  |
|--|--------------|
| Følge opp kommunens styringssystem og sjekklister-kontroller           | Kontinuerlig |
| Gjennomføre kontinuerlige kontroller av enhetens offentlige kjøretøyer | Årlig        |
| Ta initiativ til "kjørekurs – trafikksikkerhetskurs"                   | Hvert 2. år  |

## Kultur

| Oppgave  | Når / Frist  |
|--|--------------|
| Følge opp kommunens styringssystem og sjekklister-kontroller   | Kontinuerlig |
| Stille krav til lag og organisasjoner som det samarbeides med, og / eller som får støtte om at det drives et bevisst arbeid med trafikksikkerhet | Årlig        |

## Plan og utredning

| Oppgave  | Når / Frist  |
|--|--------------|
| Plan- og utredningstjenesten har ansvar for saksbehandling av planarbeid og tiltak innen kommunens TS-arbeid   | Kontinuerlig |
| Plan- og utredningstjenesten skal årlig innen 1.november ha gjennomført en prioritering av hva som skal søkes på av TS-tiltak for kommende år. Sekretær KTU koordinerer søknad til FTU | Årlig        |
| Plan- og utredningsenheten har et planleggingsansvar der TS-tiltak blir vektlagt i alle planer som legges fram   | Kontinuerlig |
| Plan- og utredningsenheten har også et kontinuerlig ansvar for å påpeke "kritiske" tilfeller innen TS-arbeidet   | Kontinuerlig |
| Følge opp kommunens styringssystem og sjekklister-kontroller   | Årlig        |

## Enhet for veg, trafikk og park

| Oppgave   | Når / Frist   |
|---|---|
| Enhet VTP har det kommunale ansvar for tilsyn og vedlikehold på kommunens vegnett.  | Kontinuerlig  |
| Enhet VTP har ansvar kontroll og oppfølging av inngåtte avtaler når det gjelder drift og vedlikehold av GS-veger ved fylkesveg. | Kontinuerlig  |
| Oppfølging av vedlikeholds- og utbedringstiltak som vedtas politisk   | Kontinuerlig  |
| Fremme forslag og bevilgninger på nødvendige TS-tiltak til politisk nivå  | 1 gang pr. år, i forbindelse med forslag til budsjett |
| Følge opp kommunens styringssystem og sjekklisterkontroller   | 1gg pr år ved ledelsens gjennomgang                   |
| Kreve rene siktlinjer (snømåking , hekk etc.)   | Kontinuerlig  |



|   |              |
|---|--------------|
| Bygging av fartsdempere   | Sommer       |
| Redusert fart i Steinkjer sentrum   | 2013         |
| Brøyting og strøying av veger   | Vinter       |
| Vårrydding/ fjerning av sand og grus i sentrum                                      | Vår          |
| Vårrydding/ fjerning av sand og grus i utkantene                                    | Vår          |
| Tilsyn av sykkelstøtter. Vedlikeholdstilsyn   | vår          |
| Tilsyn sikthindringer, hekker ol. kommunale veger, merking/ skilting av fartshumper | Sommer       |
| Plassering av venteskur. Eksisterende og nye i samarbeid med skolene                | kontinuerlig |

### Enhet for utbygging

| Oppgave  | Når / Frist       |
|--|-------------------|
| Gjennomføring av gatelysplanen   | Kontinuerlig      |
| I samarbeid med VTP og plan/utredning finne gode TS-prosjekt, en gjennomgang av hva som står igjen fra siste år og opplisting av nye prosjekter. Prioritering. | Innen 1. november |

### Kontrolltiltak Steinkjer kommune og samarbeidspartnere

| Oppgave  | Når / Frist           |
|--|-----------------------|
| Kontroll med stans og parkering i strid med trafikkreglene       | Kontinuerlig          |
| Kontroll med stans og parkering i strid med Vtrl.§3              | Kontinuerlig          |
| Fartskontroller og kontroll av bilbeltebruk, forespørre Politiet | Forespørsel ved behov |
| Promillekontroller   | Styres av politiet    |
| Trafikksituasjon ved fotgjengerfelt ved skoler                   | Forespørsel ved behov |
| Overvåking av trafikksituasjonen                                 | Forespørsel ved behov |

#### Politiet/Lensmannen bistår UP ved fartskontroller.

Vegmyndighetene har satt ned fartsgrensen på flere veger med mange og alvorlige personskader, også i vårt distrikt. Politiet foretar årlig større og mindre promillekontroller og kontroller av bilbeltebruk. Foruten generelle kontrolltiltak dreier politiet sin innsats seg også mot personer med risikoadferd i trafikken. Nyere forskning har vist at det er viktig å rette innsatsen mot særdeles uønsket adferd i trafikken.

## Kapittel 7 Tiltak på kommunale veger

### Planlegging for å ha gode TS-prosjekter

Det skal til enhver tid eksistere en opplistet oversikt over fysiske tiltak på veg, TS-prosjekt, gjerne noen luftslott, som det kan prioriteres fra i TS-arbeidet. Denne tiltakslisten er et aktivt dokument som hører til TS-planen. Til tiltakslisten legges initierte saker gjennom andre planer, for eksempel gatelysplanen, innkomne saker, tiltak som kommer opp gjennom statusrapport skoleveg, gjennom enhetenes interne gjennomgang osv.

Følgende "luftslott" er ført opp til aktiv liste over fysiske tiltak på veg:

For distrikt: Trygge kryssinger og holdeplasser for skolebarn som bor lenger enn 4km (2km) fra skolen og utløser rett til skoleskyss

For sentrum: I og nære Steinkjer sentrum har vi Egge U og Egge B, Montessori, Steinkjer U og Steinkjer B, Kulturskolen og Lø Skole. Å etablere et sammenhengende og trygt nettverk for gående og for syklende mellom de enkelte skoler og 4km fra skolen planlegges, og bygges ut etter hvert som det er midler til det.

### Aksjon skoleveg

Når det gjelder fysiske tiltak på vegen som gir grunnlag for å søke om støtte til Nord Trøndelag fylkes trafiksikkerhetsutvalg, FTU, så er det først og fremst tiltak i en avstand av 2 km fra skolen som har prioritet, og 2-4 km fra skolen utredes.

Vegdirektoratet har fastsatt nye kriterier for fastsettelse av fartsgrenser utenfor tettbygd strøk.

Statens vegvesen Region Midt har gjennomført et større arbeid med å fastsette fartsgrenser etter nye kriterier for riks- og fylkesveger i Nord-Trøndelag. Det er gjort en vurdering av om det er strekninger ved skoler og barnehager som bør gis redusert fartsgrense. Det er gjennomgått 235 vegstrekninger i tilknytning til skoler og 260 barnehager i fylket, og det er foreslått revidering av fartsgrense med 60km/t ved 5 barneskoler i Steinkjer kommune.

### **Sammenhengen bosettingsmønster, den desentraliserte skolestrukturen og skoleskyssen.**

Som sagt på TS-seminaret: I overkant av 1000 elever har offentlig skoleskyss hvert år. Ca. 10 % av disse bor innenfor skyssgrensen på 2 km/4 km, men får skyss pga. farlig skolevei.

## **Implementere Trygg trafikks arbeid med TRAFIKKSIKKER KOMMUNE**

Steinkjer kommune er medlem i Trygg trafikk(TT), og har gjennom TTs konsultative medlemskap i KTU fått ekstra god kunnskap om "trafikksikker kommune". Gjennom prosjektet Lokal trafikksikkerhet mot 2011 har Trygg Trafikk, i samarbeid med fem kommuner, samlet kunnskap og erfaring om hvordan trafikksikkerhet bør bli en del av kommunens systematiske sikkerhetsarbeid.

Det er etablert en egen nettside som oppsummerer kunnskap fra prosjektet.

## **Kapittel 8 Arealplanlegging og lokalisering**

Trafikksikkerhet er et viktig element i all kommunal planlegging. Arealpolitikken i kommunen har stor innvirkning på transportbehovet. Det er trafikken mellom hjem, skole, arbeid og handel som utgjør hovedtrafikken i hverdagen. Trafikk til fritidsaktiviteter som idrett, foreningsvirksomhet og møter utgjør også et stort transportbehov. Steinkjer kommune er en, i areal, stor kommune med forholdsvis spredt bosetting. Det har også betydning for våre transportbehov om det finnes spesialbutikker og servicetilbud av forskjellig slag.

I forbindelse med arealplanlegging er boliglokalisering og skoleveier, avkjørselsproblematikk i forhold til fartsgrenser, opparbeidelse av lekeplasser, trafikkseparering og tilgjengelighet for funksjonshemmede temaer som blir vurdert i forbindelse med planarbeid. For framtiden vil universell utforming være et krav i all planlegging og utforming.

Trafikksikkerhet skal være et gjennomgående tema i all planlegging, og fagmiljøer forpliktes i forhold til dette. Systemtanken omkring trafikale forhold og TS er viktig, og at dette er tema ved planstart.

## **Innspill til Fylkesvegplan for 2014 – 2017**

I tillegg til at Steinkjer kommune har ansvar for TS-prosjekter langs kommunal veg, så er kommunen pådriver ovenfor Statens vegvesen og Nord-Trøndelag fylkeskommune for å få prioritert GS-veger som kommunen mener det er viktig å få bygd. Sikker skoleveg er blant annet et moment som veier tungt i denne sammenhengen, i tillegg til at det er gjennomført møter med innbyggerne for at de skal få komme med innspill. Steinkjer kommune peker på følgende fylkesvegstreknings hvor det er behov for gang- og sykkelveg:

- fv. 762 Fagerheim – Vibe
- fv. 763 Steinbrua – Byaenget (ikke innarbeidet i arealdelen)
- fv. 763 Lein – Binde – Gusthaugen
- fv. 17 Kvarvingdalen – Veldemelen
- fv. 285 Østbyvegen – Elnanfeltet.
- fv. 263 fra Rv. 759 til skolen (Skarpnes fra riksvegen til skolen)
- fv. 269 Byafossen – Helgesmarka (gjennom Byafossen).

I tillegg pekes på følgende strekninger innenfor 4 kilometer fra skolen:

- Egge skole: fv. 285 mot Homnes
- Mære skole: fv. 258 mot Hesthaugen og fv. 260 fra Ålbergmyra
- Ogndal skole: fv. 274 i retning Gosen
- Skarpnes skole: fv. 263 fra Røli-korsen

## Kapittel 9 Opplæring

Fylkets trafikksikkerhetsutvalg har nedfelt følgende planer for inneværende år i sin handlingsplan for trafikksikkerhet:

### Barn 6 – 14 år

- Trafikk kurs for lærere i grunnskolen/ungdomsskolen og SFO
- Sykkelopplæring, fylkesmesterskap i presisjonssykling
- Refleksvestutdeling, reflekskonkurranser og reflekskampanjer
- Kurs for allmennlærerlinja HINT, studenter

### Ungdom 15 – 19 år

- 10. klassingene skal årlig ha deltatt i opplegget for "Ikke tøft å være død" (1840)
- Ungdomsskolene skal i løpet av perioden ha tilbud om mopedopplæring og trafikalt grunnkurs (stimuleringstiltak)
- Lærlingene skal årlig delta på arrangement for å få innføring i trafikantholdninger (1840)
- Førsteklassingene i videregående skole skal årlig ha deltatt på tiltaket "Jentenes trafikkaksjon". (1840)
- Mange idrettslag i fylket skal i løpet av perioden være tilmeldt som "Trafikksikkert idrettslag".
- Stimulere til økt bruk av sykkelhjelmer (sykkelhjelmkampanje)

Ansvar for gjennomføringen er lagt til Trygg trafikk.

For at Trygg trafikk TT skal ha gode vilkår for å komme inn med sine ressurser til bruk i Steinkjerskolen er det nødvendig at lærerne har fokus på det viktige arbeidet som gjøres for trafikksikkerhet. Det er et mål for planperioden at skolene i Steinkjer skal få implementert gjennomarbeidet arbeidet med Trafikksikker kommune.

Forslag til tiltak i planperioden 2013 – 2016:

1. gjennom rektormøtet for grunnskolen i Steinkjer, fokusere på mulighetene til å trekke TS inn i undervisningen. Det vil også informeres om det nettbaserte materialet som er tilgjengelig for TS-undervisning, samt at Trygg trafikk kan bidra i dette arbeidet på den enkelte skolen.
2. den enkelte skole skal ha en plan for hvordan Kunnskapsløftets krav skal oppfylles
3. systematisk rapport om arbeidet med TS ved den enkelte skole skal være tilgjengelig for KTU

KTU ønsker at "livslang læring" skal legges til grunn i TS-opplæringen. I denne planen er det et fokus på skole og kunnskapsløftet, og det er målsetting om å møte eldre 65+. På lengre sikt mener KTU at barnehagen skal ha en plan for opplæring i trafikksikkerhet, som skal være tilgjengelig for utvalget. Videre er det ønskelig med plan for opplæring i videregående skole, og av voksne / foreldre.

## **Kapittel 10 Finansiering, oppfølging og rapportering.**

### **Finansiering**

Den årlige økonomiplanen må prioritere midler til trafikksikkerhetstiltak som kommunen ønsker skal bli gjennomført i den neste 4-årsperioden, der det første året alltid vil være det viktigste. Det må også legges opp til faste rutiner for søknad om fylkeskommunale TS-midler. Mange av tiltakene forutsetter en kommunal egenandel for å kunne utløse fylkeskommunale TS-midler.

### **Oppfølging og rapportering**

Trafikksikkerhet er en del av kommunens faste oppgaver. Det er viktig at innarbeidede rutiner og tiltak opprettholdes av de enkelte aktørene. Det skal etter planens intensjoner planlegges og rapporteres på trafikksikkerhetsarbeid i kommunens styringssystem og KS-system.

## Vedlegg til trafikksikkerhetsplanen

1. Trafikksikkerhet (TS) sjekklister for enhetene
2. Kopi av Handlingsplan for trafikksikkerhet i Steinkjer kommune 1996-2000
3. TS-plan 2002-2005
4. Oversikt hva er gjennomført av prosjekt fra TSplan 02-05
5. Skysreglement for Nord-Trøndelag fylkeskommune, skoleskyss
6. Strekninger som betraktes som særlig farlig skoleveg
7. Aktivt dokument: Fysiske trafikksikkerhetstiltak - innlegging av alle TS-tiltak som foreslås med prisanslag: for prioritering 1 gang pr. år