



Planstrategi 2020-2024

Planprogram for kommuneplanens samfunnsdel

Vedtatt av kommunestyret 23.09.20



Steinkjer kommune



STEINKJER
åpen, lys og glad

Innhold

1.	Innledning.....	3
1.1	Lovkrav- alle kommuner skal ha en planstrategi.....	3
1.2	Innholdet i planstrategien	4
1.3	Forberedelser og grunnlagsmateriale	4
1.4	Målsetninger for arbeidet med planstrategien.....	4
2.	Forventninger	5
2.1	Nasjonale forventninger.....	5
2.2	Regionale forventninger	6
2.3	Lokale forventninger- kommuneplanene.....	7
2.4	Lokale føringer- intensjonsavtalen.....	8
2.5	Lokale forventninger- Folkestemmen	9
3.	Styrker og utfordringer for Steinkjer- samfunnet	10
3.1	Styrker	10
3.2	Utfordringer.....	13
4.	Strategiske valg.....	18
4.1	Slagord - Åpen lys og glad.....	18
4.2	Steinkjerprofilen	18
4.3	Steinkjer – en samskapende, kompetent og grønn møteplass	19
5.	Status for planverk	22
5.1	Kommuneplanens samfunnsdel og kommunedelplaner til denne	22
5.2	Kommuneplanens arealdel og kommunedelplaner til denne.....	22
5.3	Handlingsplaner og temaplaner	23
6.	Plansystem og planbehov i Nye Steinkjer	25
6.1	Et enklere og ryddigere plansystem	25
6.2	Plansystem i Steinkjer kommune	26
6.3	Utvikling av strategier for Steinkjer.....	27
6.4	Planbehov 2020-2023.....	29
6.5	Ansvar for planlegging i Steinkjer kommune	29
7	Planprogram for kommuneplanens samfunnsdel.....	30
7.1	Organisering	30
7.2	Innbyggerdialog og medvirkning	30
7.3	Politisk behandling	30
7.4	Innhold.....	30
7.5	Framdrift	31
	Vedlegg.....	31

1. Innledning

1.1 Lovkrav- alle kommuner skal ha en planstrategi

Lov om planlegging og byggesaksbehandling § 10-1 lyder:

Kommunestyret skal minst én gang i hver valgperiode, og senest innen ett år etter konstituering, utarbeide og vedta en kommunal planstrategi. Planstrategien bør omfatte en drøfting av kommunens strategiske valg knyttet til samfunnsutvikling, herunder langsiktig arealbruk, miljøutfordringer, sektorenes virksomhet og en vurdering av kommunens planbehov i valgperioden.

Kommunen skal i arbeidet med kommunal planstrategi innhente synspunkter fra statlige og regionale organer og nabokommuner. Kommunen bør også legge opp til bred medvirkning og allmenn debatt som grunnlag for behandlingen. Forslag til vedtak i kommunestyret skal gjøres offentlig minst 30 dager før kommunestyrets behandling.

Ved behandlingen skal kommunestyret ta stilling til om gjeldende kommuneplan eller deler av denne skal revideres, eller om planen skal videreføres uten endringer. Kommunestyret kan herunder ta stilling til om det er behov for å igangsette arbeid med nye arealplaner i valgperioden, eller om gjeldende planer bør revideres eller oppheves.

Utarbeiding og behandling av kommunal planstrategi kan slås sammen med og være del av oppstart av arbeidet med kommuneplanen, jf. kapittel 11.

Lovens tekst stiller her opp noen klare krav og føringer for arbeidet med kommunal planstrategi.

Først i lovbestemmelsen slås det fast at det er kommunestyret som har ansvaret for at det utarbeides planstrategi. Slik strategi skal utarbeides minst en gang i hver valgperiode, og seinest innen ett år etter kommunestyrets konstituering.

Når det gjelder innhold i planstrategien, sier bestemmelsen at den skal omfatte

- En drøfting av kommunens strategiske valg knyttet til samfunnsutvikling inkl langsiktig arealbruk
- Miljøutfordringer
- Sektorenes virksomhet
- En vurdering av kommunens planbehov i perioden

Videre gis det føringer ift medvirkning, der kommunen skal innhente synspunkter fra statlige og regionale organer og nabokommuner i tillegg til å tilrettelegge for bred medvirkning og allmenn debatt om planstrategien.

Ved behandling av planstrategien **skal** kommunestyret ta stilling til om gjeldende kommuneplan eller deler av denne skal revideres. Videre **kan** kommunestyret ta stilling til om det er behov for å iverksette arbeid med nye arealplaner mv.

Som vi skal komme tilbake til består Steinkjer kommunes planverk i dag av kommuneplaner vedtatt av hhv Steinkjer kommune og Verran kommune, som følge av kommunesammenslåingen 01.01.20. Disse er gyldige inntil nye tilsvarende er vedtatt av den nye kommunen.

1.2 Innholdet i planstrategien

Ut fra ovenstående vil innholdet i planstrategien kunne deles i to:

Del 1: Drøfting av kommunens strategiske valg knyttet til samfunnsutviklingen

- Arealbruk
- Miljøutfordringer
- Sektorenes virksomhet

Del 2: Drøfting av planbehov

- Hvilke planbehov løser de strategiske valgene i del 1 ut?
- Hvilke gjeldene planer skal videreføres uendret, rulleres eller oppheves?

1.3 Forberedelser og grunnlagsmateriale

Arbeidet med planstrategien er forberedt et års tid når dokumentet nå legges fram for behandling. Det er laget et eget fakta/statistikkhefte kalt **Steinkjer i tall**. Dokumentet gir også en oversikt over helsetilstanden i befolkningen jfr folkehelselovens §§ 5 og 6.

Videre er det gjennomført en ny runde med innbyggerundersøkelsen **Folkestemmen**. Resultatene fra denne finnes her: «alle kommentarer» og her «oppsummert». Det var 4670 innbyggere som svarte på Folkestemmen denne gangen.

Steinkjer kommune har løpende innbyggerdialog gjennom **Bolyst** og **ByLab**. Fra de lokale gruppene her kommer det gode innspill til lokal samfunnsutvikling.

I tillegg til ovennevnte er kilder som Statistisk sentralbyrå (SSB), Folkehelseinstituttet (FI) og fylkeskommunens side Ressursportal.no benyttet.

Gjeldende kommuneplaner (samfunns- og arealdeler) for gammelkommunene Steinkjer og Verran er gjennomgått, likeledes er det sett på økonomiplaner, budsjettvedtak og andre enkeltvedtak som gir føringer på samfunnsutviklingen.

1.4 Målsetninger for arbeidet med planstrategien

Det er en klar målsetning at planstrategien skal legge til rette for mer **helhetlig planlegging på tvers av fagområdene** i kommunen. Videre at sammenhengen mellom overordnet planverk og fagspesifikke handlingsplaner/virksomhetsplaner/temaplaner styrkes.

Videre er det en målsetning å **styrke koblingen mellom kommuneplan og økonomiplan**, ved at økonomiplanen som vedtas desember 2020 får en tydeligere status som handlingsdel til kommuneplanen.

Det skal gjøres vurderinger på antall og omfang av kommunedelplaner, både tilknyttet samfunnsdelen og arealdelen, med formål å redusere antallet kommunedelplaner vesentlig.

2. Forventninger

2.1 Nasjonale forventninger

«Nasjonale forventninger til regional og kommunal planlegging 2019-2023» ble fastsatt av regjeringen gjennom kongelig resolusjon 14. mai 2019.

Regjeringens forventningsdokument legger vekt på:

- FN's Bærekraftsmål
 - Velferdssamfunn
 - Klima
 - Små forskjeller
- Arealstrategier i samfunnsplanen
- Digitalisering
 - Effektivt
 - Åpent
- Vekstkraftige regioner og lokalsamfunn
 - Knutepunkt
 - Legge til rette for privat næringsliv
- Aktiv forvaltning av natur og kulturminner
 - Godt å bo/leve
 - Sentrum
 - Distrikt



Kommunal- og moderniseringsdepartementet

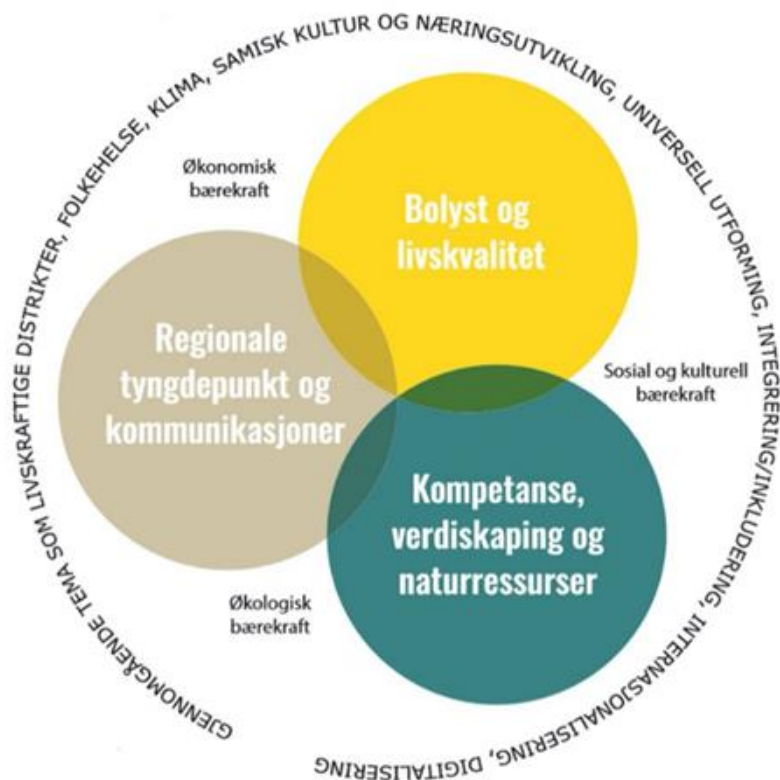


FN sine 17 bærekraftsmål skal vektlegges i regional og kommunal planlegging

2.2 Regionale forventninger

Trøndelagsplanen vedtatt av fylkestinget viser de regionale forventningene og føringene. Planen har følgende målsetninger:

- I 2030 skal god livskvalitet og mangfold kjennetegne Trøndelag
- I 2030 er kunst og kultur en viktig drivkraft for samfunnsutvikling i Trøndelag
- I 2030 er Trøndelag best i Norge på regional samhandling
- I 2030 har Trøndelag et omstillingsdyktig og framtidsrettet arbeids- og næringsliv
- I 2030 er trøndersk næringsliv basert på miljøvennlig næringsutvikling og teknologi
- I 2030 har Trøndelag bærekraftig produksjon av mat og bioråstoff
- I 2030 har Trøndelag en bærekraftig areal- og transportstruktur
- I 2030 har Trøndelag et balansert utbyggings- og bosettingsmønster
- I 2030 har Trøndelag et samordnet transport- og samferdselssystem



2.3 Lokale forventninger- kommuneplanene

Gjeldende kommuneplaner for Verran og Steinkjer har disse temaoverskriftene:

Verran - hovedmål:

- Et trygt og kvalitativt godt oppvekstmiljø
- Offensiv næringsutvikling
- Økt yrkesdeltakelse
- Stimulere til bedre folkehelse
- Utvikle samarbeidet med andre kommuner
- Stedsutvikling kommunesenteret
- Kommunikasjoner

Steinkjer – strategiområder

- Regionale og interkommunale utfordringer
- Samferdselsutfordringer
- Næringsutvikling
- Lokalsamfunnsutvikling
- Velferdsutfordringer
- Kommunale tjenester
- Gjennomgående tema
 - Folkehelse
 - Klima, energi og miljø
 - Inkludering og mangfold
 - Samfunnsikkerhet



*Et kreativt og mangfoldig samfunn
med framtidstro og optimisme*

*En attraktiv og utviklingsorientert
kommune i Trøndelag*

2.4 Lokale føringer- intensjonsavtalen

Intensjonsavtale om sammenslåing av kommunene Verran og Steinkjer ble signert av ordførerne. Avtalen formulerte både målsetninger for framtidig utvikling av nykommunen, og ga føringer for ønska samfunnsutvikling.

Intensjonsavtalen sier at Steinkjer kommune skal:

1. Være en god kommune å bo og vokse opp i
2. Gi gode tjenester tilpasset innbyggernes behov
3. Ta i bruk nye arbeidsmetoder, ny teknologi og ny kunnskap
4. Være en folkehelsekommune
5. Være en miljøvennlig og bærekraftig kommune
6. Utvikle lokaldemokratiet i aktivt samspill med innbyggerne
7. Ha god samhandling med frivilligheten og styrke bredden i kulturlivet
8. Være en attraktiv arbeidsgiver og sikre kapasitet, relevant kompetanse, effektiv tjenesteproduksjon og sterke fagmiljøer
9. Være en aktiv samfunnsutvikler som satser på livskraftige lokalsamfunn, næringsutvikling og infrastrukturbygging i hele kommunen
10. Ha en sunn økonomi



2.5 Lokale forventninger- Folkestemmen

Ny runde med innbyggerundersøkelsen Folkestemmen ble gjennomført i 2018. Denne gangen med noe over 4200 deltakere, og med god representasjon fra alle kommunedelene inkludert gamle Verran.

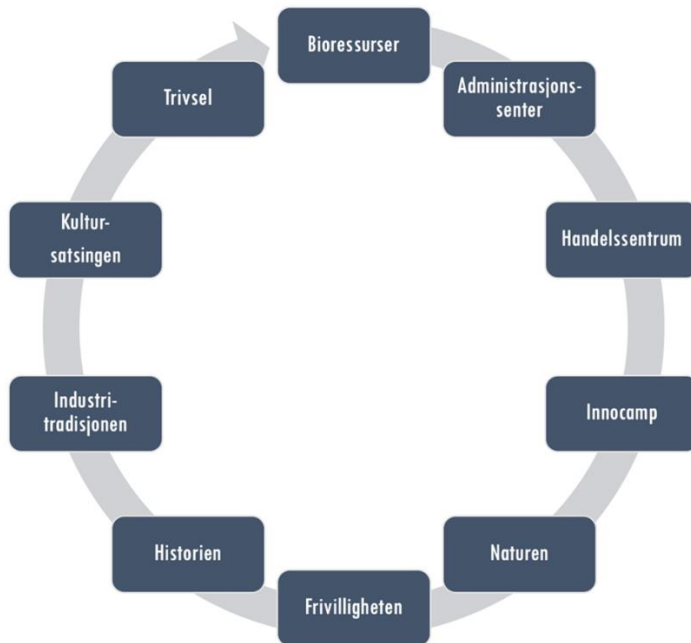
Innbyggerne i kommunen er særlig opptatt av følgende tema:

- Attraktive og levende lokalsamfunn
 - Ta hele kommunen i bruk
 - Grendestruktur
- Velferdssamfunnet
 - Eldre
 - Utsatte grupper
- Infrastruktur
 - Kollektivtransport
 - Bredbånd
 - Sykkel/sti
 - Parkering
- Samhandling med innbyggerne (Kommune 3.0)
 - Stort potensiale for samhandling
 - Frivilligheten
- Næringsutvikling
 - Initiativ
 - Areal
- Sentrumsutvikling
 - Torget
 - Kongens gate
- Steinkjers posisjon/rolle i Trøndelag-Norge- Verden
 - Hvilken identitet har vi? Landbruk og Fjorden nevnes av mange
 - Hvilke fyrtårn har vi? Flere nevner storhetstida for fotballen i Steinkjer som eksempel

3. Styrker og utfordringer for Steinkjer- samfunnet

3.1 Styrker

Gjennom arbeidet med ByReg- programmet ble kommunens og regionens fortrinn kartlagt. Figuren under her oppsummerer den kartleggingen.



Bioressurser

Regionen er rik på biologiske ressurser, og på mange måter også tufta på disse ressursene. Skogen, jorda og fjorden har gitt og gir grunnlag for ei stor landbruksnæring, men også betydelig foredling og handel med landbruksprodukter. De ulike produksjonene gir også biprodukt, ulike bioressurser som kan inngå i nye kretsløp.

Administrasjonssenter

Steinkjer er administrasjonssenteret i Trøndelag. Det medfører at både regionale og statlige myndigheter opprettholder og videreutvikler sin virksomhet i kommunen.

Handelssentrum

Steinkjer by er handelssentrum for et stort omland, og handelsnæringa med tilgrensende næringer sysselsetter et stort antall mennesker i Steinkjer og nabokommunene. Funksjonen som regionalt handelssentrum gir også gode muligheter for eksempelvis serveringsnæring, overnatting samt salg og service ift kapitalvarer som biler og båter.

Innocamp Steinkjer

InnoCamp Steinkjer er en samhandlingsarena med ca. 40 virksomheter, som legger grunnlaget for utvikling i samhandling mellom Nord universitet og en rekke virksomheter innenfor forskning, utdanning, formidling og privat næring. Private virksomheter innenfor kompetanse og industri med relevant relasjon til universitetets fag, danner felles fagmiljø for nyskaping, relevans og vekst sammen med universitetets fagmiljøer.

Naturen

I hele Steinkjer har vi naturen tett på oss, fra fjord til fjell. Naturområdene er kilde til rekreasjon og trivsel, noe eksempelvis Ti På Topp viser. Det legges ned store ressurser fra frivilligheten i alle kommunens lokalsamfunn i tilrettelegging av stier, løyper og turmål- både sommer og vinter. Gjennom Folkestemmen kommer det tydelig fram at nærhet og tilgang til naturen er meget viktig for trivsel og livsglede for innbyggerne.

Frivilligheten

Det er lange tradisjoner for organisert frivillig virksomhet i Steinkjer. Norske Kvinners Sanitetsforening og Det frivillige skyttervesen er nasjonale organer stiftet av de lokale ildsjelene Fredrikke Maria Quam og Ola Five. I tillegg til organisert frivillig innsats ytes også mye sivil engasjement både i nabolag, overfor nære pårørende og blant venner. Næringslivet bidrar også med frivillig innsats i form av dugnad, og støtte til den organiserte frivilligheten. En rekke, store festivaler forløser også store mengder frivillig arbeid. Offisielle målinger viser at det er betydelig høyere lokal frivillig aktivitet enn landsgjennomsnittet. Steinkjer kommune samhandler godt og metodisk med både frivillige lag og organisasjoner, de som driver uorganisert sivil innsats og næringsliv. Bl.a. utløser arbeidsformene Bolystteam og ByLab mye frivillig innsats.

Historien

Fra mektige høvdinge, et høvdingsete og en hovedstad i emning, spilte Steinkjer en sentral rolle da Norge ble samlet til ett rike. Vikingetid, steinalderboplass og kulturminner preger historien vår. Det samme gjør gruvedrift, treindustri, handel og jektfart. Det er fredede kulturminner som viser spor etter levd liv i Steinkjer i en ubrutt tidsakse fra steinalder til nyere tid.

Opp gjennom årene har Steinkjer også fostret mange fremtredende kvinner. Henrik Ibsens Nora fra "Et dukkehjem" var Laura fra Lø gård. Fredrikke Marie Qvam startet Norske kvinners sanitetsforening, og var en av de største pådriverne for at kvinner fikk stemmerett i Norge.

Industritradisjonen

Steinkjer har en lang og suksessrik industrihistorie. Follafoss og Byafossen har lange tradisjoner for kraftproduksjon og treforedling, mens Malm hadde gruvedrift og mekanisk industri i tilknytning til dette. Treforedling og foredling av kjøtt og korn har også vært framtreddende i mange år.

Industritradisjonene gir kommunen og regionen et fortrinn ved at næringsdrivende og andre er vant til å tenke produksjon, foredling og inntjening.

Kultursatsningen

Kommunestyret har vedtatt en tydelig satsning på kulturen i Steinkjer sentrum- gjennom utvikling av kulturkvartalet rundt Torget. De kommunale kulturtilbudene brukes som en aktiv del av byutviklingen i Steinkjer sentrum- og forventes å øke aktiviteten i gamle sentrum vesentlig. Et levende sentrum med aktivitet både på Nordsida og Sørsida av brua framheves av mange i Folkestemmen som svært ønskelig.

Trivsel

Svært mange innbyggere i Steinkjer melder i Folkestemmen at de trives i lokalsamfunnet sitt, og at de anbefaler andre å flytte hit. Gjennom BoLyst- arbeidet i grendene og ByLab i sentrum bekreftes dette- det er svært mange engasjerte innbyggere som tar stort ansvar for at deres eget lokalsamfunn skal være et trivelig sted å bo og leve.

3.2 utfordringer

Over tid er det arbeidet med utfordringsbildet for Steinkjer- samfunnet. Blant annet var dette tema i formannskapetets strategisamling 2019. Temavis kan utfordringsbildet oppsummeres slik:

Samskaping

- For tjenesteintern
- Ikke bred dialog og medvirkning
- Forholder seg til brukerne
- Har vi kapasitet til å følge opp og stimulere til samskaping?
- Har vi tilstrekkelig kompetanse innen området?

Næring

- Potensiale til å utvikle grønn (og blå) næring, utvikle eksisterende
- Tar ikke ut potensiale som innkjøper miljø mm
- For lite attraktiv for tilflytting av næring?
 - Arbeide målretta jfr Tjuin
 - Tilgang på næringsareal
- Rekrutteringsutfordringen i stort- både offentlig og privat sektor
- Manglende kompetanse og kapital
- Lite proaktiv tilnærming- ressurser og kompetanse

Sosioøkonomiske forhold

- Frafall fra arbeidslivet
 - Andel sysselsatte i befolkningen går ned fra 67% i 2010 til 64,7 % i 2018
 - Helt ledige i prosent av arbeidsstyrken per juli -19: 3,4 % (V) og 2,6% (S)
 - Uføreandelen øker, spesielt i alderen 18-44 år
- Frafall videregående skole
 - Frafall fra videregående skole går nedover og er nå på landsgjennomsnittet (20 %), er vi fornøyd med det?
- Økende andel barn i lavinntektsfamilier
 - Andel barn og unge som vokser opp under lavinntekt er økende, jfr tabell under her

Helsemessige forhold

- Økende andel unge med psykiske symptomer (Ung-Hunt)
- Økende andel med muskel/skjelettplager

Samfunn/møteplass

- Lav toleranse i Steinkjersamfunnet? (Folkestemmen, mobbetall, Hunt?)
- Inkludering: 18 % føler seg ikke inkludert i lokalsamfunnet sitt, Folkestemmen
- Utfordringa er de som ikke er en del av samfunnet
- Investerer vi rett? Hardware/software
- Ivareta rollen som administrasjonssenter
- Bygge en kommune

Utfordringsbildet kan sammenfattes med denne figuren:



Utenforskap/kompetanse

Andel sysselsatte av den voksne befolkningen går ned, og flere blir uføre i ung alder (18-44). Samtidig ser vi at andelen barn i lavinntektsfamilier øker- noe som vel kan henge sammen med foreldre som enten ikke er i arbeid og/eller er uføre.

Det er gledelig at andelen som ikke fullfører har gått ned i Steinkjer, og nå ligger på landsgjennomsnittet (20 %). Men det er altså fortsatt 1 av 5 av elevene som begynner på videregående opplæring som ikke fullfører på normert tid. Noen tar en pause, og fullfører kanskje utdanningen etter 4 eller 5 år. Men det er bekymringsfullt at så vidt mange ikke fullfører en videregående opplæring.

Demografiutvikling

Demografiutviklingen viser en stadig økende andel eldre fram mot 2040. Antallet 80- åringene nær dobles i løpet av perioden. Til dels ses samme tendens på nasjonalt nivå, det er nå de store etterkrigskullene som slår inn i eldregruppene. Samtidig er fødselstallene relativt lave, og tilflyttingen likeså.

Kommunal økonomi

Både Verran og Steinkjer kommuner leverte regnskaper med gode resultater i 2019. Likevel er de økonomiske utfordringene svært store for den nye kommunen i 2020 og kommende planperiode. Årsaken til dette er sammensatt, og knyttet både til økonomiske utfordringer i dagens drift, omstillingskrav i gjeldende økonomiplan 2020 – 2023, mulige endringer i statlige rammeoverføringer, samt økonomiske konsekvenser av koronapandemien på kort og lang sikt.

Totalt sett gir dette et behov for omstilling i størrelsesorden minimum 50 mill kroner i perioden for å skape det nødvendige økonomiske handlingsrommet.

Innbyggerinvolvering

Steinkjer kommune skårer normalt høyt i offisielle målinger av organisasjoners åpenhet og servicenivå. Kommunen har etablert et grunnlag for systematisk innbyggerinvolvering i utøvelsen av kommunens rolle samfunnsutvikler, men systemene trenger både å videreutvikles og innarbeides i organisasjonen.

Det er en målsetning for perioden å innarbeide samskaping som filosofi og metode i hele organisasjonen, noe som er viktig for å kunne oppfylle ambisjonen som en åpen, lys og glad kommune.

Folkehelse/helse

Handlingsplan for folkehelse som er under utarbeidelse, oppsummerer med basis i Steinkjer i Tall, FHI sin folkehelseprofil 2020, HUNT- undersøkelsen og Folkestemmen hovedutfordringene slik:

Sosiale ulikheter

- Frafall fra arbeidslivet og økt andel unge uføre
- Mange barn av enslige forsørgere
- Økt andel barn som lever i fattigdom
- Utdanningsnivå
- Frafall i vgs - vi er middels - bør bli bedre

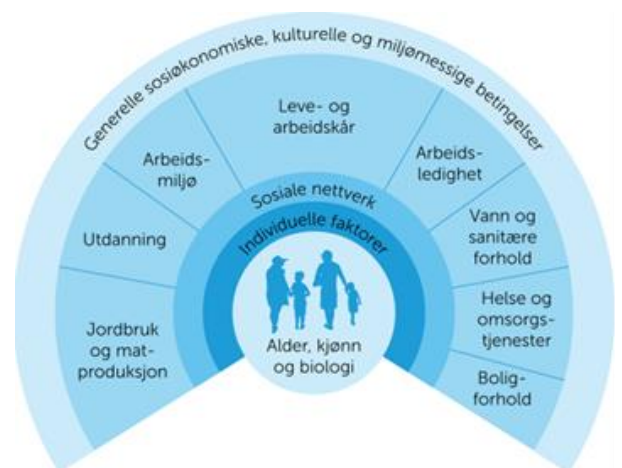
Psykisk helse

- Angst og depresjon blant unge
- Utenforskap

Fysisk helse

- Overvekt, muskel og skjelett-lidelser

Årsakene til og konsekvensene av disse utfordringene finner vi i de fleste delene av samfunnet, noe helsemodellen som ble utviklet av Whitehead og Dahlgren (1991) viser. Tiltakene vi velger for å møte utfordringene må derfor rette seg mot flere deler av samfunnet.



Figur 1 Påvirkningsfaktorer for helse (Whitehead&Dahlgren, 1991)

Folkehelse og bærekraftig utvikling

FNs bærekraftsmål er verdens felles arbeidsplan for å utrydde fattigdom, bekjempe ulikhet og stoppe klimaendringene innen 2030. Investering i folkehelse er avgjørende for at vi skal nå FNs bærekraftsmål og de fleste av bærekraftsmålene har stor betydning for befolkningens helse og livskvalitet.

Folkehelse, friluftsliv og miljø

Sammenhengen mellom friluftsliv og folkehelse er godt dokumentert, noe opp mot 95 % av innbyggerne driver på med (HUNT). Friluftsliv skiller ikke på sosiale lag, og er noe flere ønsker å holde på med.

Natur og arts mangfold er viktig når befolkningen skal utøve friluftsliv, og som kan beskyttes på kommunalt nivå. Videre er tilrettelegging for å bruke naturen viktig, og må gå hånd i hånd med bevaring av natur og arts mangfold.

Sammenhengen mellom klima og miljø, og folkehelse trekkes også fram i de nyeste folkehelseprofilene fra folkehelseinstituttet, og det forventes at kommunene skal planlegge for å skape en bærekraftig samfunnsutvikling, sikre sosial rettferdighet og god folkehelse. Steinkjer kommune har i kommunedelplan for Klima og miljø 2019-2022 (Vedtatt av kommunestyret 28.02.19) med tilhørende Handlingsprogram klima og miljø 2019-2022 satt tydelige mål og tiltak for å påvirke klima og miljø.

Også gode tall i folkehelseprofilen

Det er viktig å poengtere at på mange av folkehelseprofilens indikatorer ligger Steinkjer vesentlig bedre an en landsgjennomsnittet. Det gjelder for eksempel punkt som trangboddhet, kvalitet i drikkevannsforsyning, vold, ensomhet, røyking, hjerte- og karsykdom.

Attraktivitet

Som vi har vist over, er demografiutviklingen noe bekymringsfull i Steinkjer. Det gjelder også befolkningsutviklingen, idet vi ser at befolkningstallene går noe ned siste kvartal 2019 og første kvartal 2020. Å fortsatt være attraktiv for bosetting og tilflytting vil derfor være viktig.

Over noe tid har det vært arbeidet med ulike tiltak gjennom attraktivitets- og omdømmeprojektet. Attraktivitetsarbeid omhandler gjerne både langsiktige tiltak og mer kortsiktige og enklere tiltak.

Attraktivitet for tilflytting handler ofte om arbeidsmarked, barnehage/skoletilbud og bolig.

Det er viktig å ha et bredt arbeidsmarked med ulike muligheter for ulike yrkesvalg. Steinkjer har i dag et bredt og variert arbeidsmarked med hovedvekt innen offentlig forvaltning, undervisning, handel, landbruk og industri. Sammenslåingen med Verran medførte at industriandelen økte, noe som er positivt. Samtidig er kommunen sårbar i forhold til at andelen offentlig forvaltning er så vidt høy, og eventuelle endringer i organisering av statlige og/eller regionale funksjoner vil kunne ha stor betydning.

Likeledes er det viktig å ha et godt barnehage og skoletilbud i nærheten av der en bor. Steinkjer har gjennomført og er fortsatt i ferd med å gjennomføre et løft når det kommer til både barnehage og skolebygg. Utviklingen i Kvam skolekrets framheves gjerne mht effekten av satsing på ny skole- få år etter at nyskolen i Kvam var ferdig måtte den bygges ut siden elevtallet økte vesentlig mer enn forventet.

Innen boligområdet er det viktig med bredde i tilbudet, slik at det finnes tilbud med variasjon både i størrelse og pris. Nye boligområder må koordineres med barnehage og skoletilbud- slik at kapasitet er på plass.

Klima

Steinkjer rammes av de globale klimaendringene. Det må fokuseres både på å redusere lokale klimagassutslipp og å øke beredskapen for å håndtere konsekvensene av global oppvarming.

Kommunedelplan klima og miljø med tilhørende tiltaksplan ble vedtatt i

Distrikts-/sentrumsstruktur

Intensjonsavtalen fastslår at Steinkjer kommune skal være en aktiv samfunnsutvikler som satser på livskraftige lokalsamfunn, næringsutvikling og infrastrukturbygging i hele kommunen. Et godt eksempel på satsningen på livskraftige lokalsamfunn, er bredbåndsutbyggingen i Steinkjer. Men også basisfunksjoner som leveranse av kommunalt vann til alle som ønsker det er et ledd i en slik utvikling. Eksempelvis kan det for melkeprodusenter være helt avgjørende å få tilgang til kommunalt vann- og gjennom det ha godkjent vann ift melkeanlegg.

Kommuneplanens samfunnsdel vil inneholde tydelige satsningsområder også innenfor dette området. Det vil bli forsøkt å «sortere» typer av lokalsamfunn/tettsteder som det også ble gjort i intensjonsavtalen. På den måten kan det gis noen signaler på hvilket tjenestetilbud som kan forventes i ulike typer lokalsamfunn.

Steinkjer har en viktig rolle som regionsenter for et stort omland. Regionsenterfunksjonen medfører mange arbeidsplasser innen forvaltning, handel, service og transport. Samtidig ligger det også en forpliktelse til å videreutvikle funksjonene- til beste for omlandet. Nylig gjennomført parallelloppdrag Sentrum er et viktig ledd i det arbeidet.

Infrastruktur- grønn mobilitet

Videre utvikling av infrastruktur i form av bane og veg er sentralt for Steinkjer. Det er en klar ambisjon å få flere avganger og med nullutslippsløsninger på Trønderbanen. Bane Nor forventer en dobling av trafikken på Trønderbanen med disse tiltakene, noe som også medfører behov for tilrettelegging og utvikling av stasjonene Steinkjer og Sparbu som knutepunkter. Spesielt er utvikling av knutepunktet Steinkjer stasjon viktig i denne sammenhengen. Gjennom nylig gjennomførte parallelloppdrag Steinkjer sentrum har en godt grunnlag for valg av løsninger her.

I tillegg forventes utbygging av E6 på strekningene Åsen- Mære og Selli-Asphaugen, som også vil bedre framkommeligheten betydelig.

Gjennom ulike prosjekter og også parallelloppdraget er det jobbet over tid med økt grønn mobilitet, dvs tilrettelegging for gange og sykkel i Steinkjer. Dette arbeidet må videreføres, også for å oppnå kommunedelplan Klima og miljø sine ambisiøse målsetninger.

Næringsutvikling

Intensjonsavtalen slår som nevnt fast at Steinkjer kommune skal være en aktiv samfunnsutvikler som satser på livskraftige lokalsamfunn, næringsutvikling og infrastrukturbygging i hele kommunen.

Førstelinje næringsarbeid er i Steinkjer organisert gjennom kommunens heleide selskap Steinkjer Næringssselskap AS. Selskapet har hovedkontor i Steinkjer og avdelingskontor i Malm, og disponerer per i dag 4,0 årsverk.

Framover vil fokus på akkvisisjon (å trekke til seg nye virksomheter) være viktig. Et sentralt moment her er å ha tilgjengelig næringsareal av en kvalitet og med den infrastruktur som etterspørres. Flere næringsområder er under utbygging, og gjennom kommuneplanens arealdel vil det også bli arbeidet med nye områder utover disse.

4. Strategiske valg

4.1 Slagord - Åpen lys og glad

Fellesnemnda for nye Steinkjer fastslo i møte 25.10.2018 at «gamle» Steinkjer sitt slagord, visuelle profil og verdsett videreføres for den nye kommunen.

Vedtaket lød:

«Som visuell profil og slagord for nye Steinkjer kommune velges profilen og slagordet til dagens Steinkjer kommune, steinkjerprofilen. Det forutsettes at det gjennomføres en prosess med å tilpasse verdiplattform og beskrivelse av logoen til nye Steinkjer»

Slagordet "Åpen, lys og glad" er hentet fra Steinkjersangen av Olav Hougen. "Åpen, lys og glad" er ord som kan brukes for å beskrive landskapet i Steinkjer. Dessuten er det en ambisjon for hvordan Steinkjers innbyggere møter omverdenen og sine medmennesker.

4.2 Steinkjerprofilen

Om Steinkjerprofilen heter det på www.steinkjerprofilen.no:

Steinkjerbyggens egne tanker om kommunen er utgangspunktet for merkevaren. Prosessen som resulterte i Steinkjerprofilen, begynte med at Nord-Trøndelagsforskning spurte 2000 tilfeldig utvalgte steinkjerbygg om hva de var stolte av i kommunen sin. 1200 returnerte spørreskjemaet. Disse svarene, i tillegg til engasjementet fra grupper av studenter og skoleelever, næringsliv, lag og foreninger, er grunnlaget for Steinkjers nye merkevare.

Vår verdiplattform

Steinkjerprofilen bygger på en plattform av fire fysiske og tre emosjonelle verdier:

- *Vi har unike røtter (med høvdingsetet på Egge, rike kulturminner, en godt bevart gjenreisningsby og flere banebrytende forfedre og formødre).*
- *Vi har en levende småby med bygder i utvikling (med kjøpesentre, spennende bygdesentre, små nisjebutikker, gründervirksomhet, kafeer, kultur- og idretts- arrangement nært fjord og fjell).*
- *Vi har et utstillingsvindu for norsk landbruk (med tradisjonsrike og fremtidsrettede bønder i et storslått kulturlandskap).*
- *Vi ligger midt i Norge! (Statens kartverk har slått fast at Norges arealtingdepunkt ligger i Steinkjer - mellom Vakkerlifjellet og Skjækervatnet).*

Dessuten...

- *har vi pågangsmot (er aktive og energiske, banebrytende, med etableringslyst og blikk mot framtida).*
- *er vi åpne, lyse og glade (trivelige, romslige, utadvendte, med humor)*
- *Steinkjer er ekte saker (nær, til å stole på, trygg, med solide røtter)*



4.3 Steinkjer – en samskapende, kompetent og grønn møteplass

Nasjonale, regionale og lokale forventninger sammen med analysen av kommunens og regionens styrker og utfordringer, gir grunnlag for strategiske valg. Ut fra ovenstående analyse foreslås 4 fokusområder:

Samskapende

Samskaping som metode har blitt et varemerke for Steinkjer, og noe lokalsamfunnet er nasjonalt kjent for. Allerede eksisterende metoder for samhandling med lokalsamfunn (Bolyt, ByLab mfl) skal videreutvikles samtidig som nye løsninger testes og tas i bruk. Lokale, regionale og internasjonale partnerskap utvikles videre.

Fokusområdet knyttes til FN sitt bærekraftsmål nr. 17; *Samarbeid for å nå målene*.

Kompetent

Steinkjer skal være et kompetent samfunn, med kompetente innbyggere. Vi satser på utvikling og utdanning, god helse og bekjemping av forskjeller. Kompetente innbyggere har evner og midler til å ta vare på seg selv og delta i lokalsamfunnet, og kommunen skal basere sitt samspill med innbyggerne på tillit. Som det står i verdiplattformen har vi unike røtter og banebrytende forfedre, samtidig som vi har pågangsmot og framstår som ekte. Vi har utdanningsinstitusjoner på alle nivå, og et bredt sammensatt arbeidsmarked. Steinkjersamfunnet har dermed gode forutsetninger for å utvikle et kompetent samfunn.

Fokusområdet knyttes til FN sine bærekraftsmål:

Nr 4: God utdanning

Nr 3: God helse

Nr 1: Utrydde fattigdom

Nr 10: Mindre ulikhet

Grønn

Steinkjers «grønne side» kommer klart fram i grunnlagsmateriale, og også i verdiplattformen. På mange måter er Steinkjer sitt fundament naturen og naturressursene, det blir derfor klart viktig å ta vare på klima og miljø for å sikre grunnlaget. Vi skal fortsatt være utstillingsvindu for norsk landbruk, både tradisjonelt og utradisjonelt.

Fokusområdet knyttes til bærekraftsmålene

Nr 13: *Stoppe klimaendringene*

Nr. 15 *Liv på land*

Møteplass

Den levende småbyen, midt i Norge, skal utvikles videre som regionsenter, administrasjons- og handelssentrum for omlandet, og en attraktiv universelt utformet studentby. Steinkjer ble etablert som by med basis i naturressursene og bygdenes behov for å ha et sted å omsette produktene sine, og har siden hatt den viktige rollen. Som administrasjons- og skolesenter utvikles byen stadig.

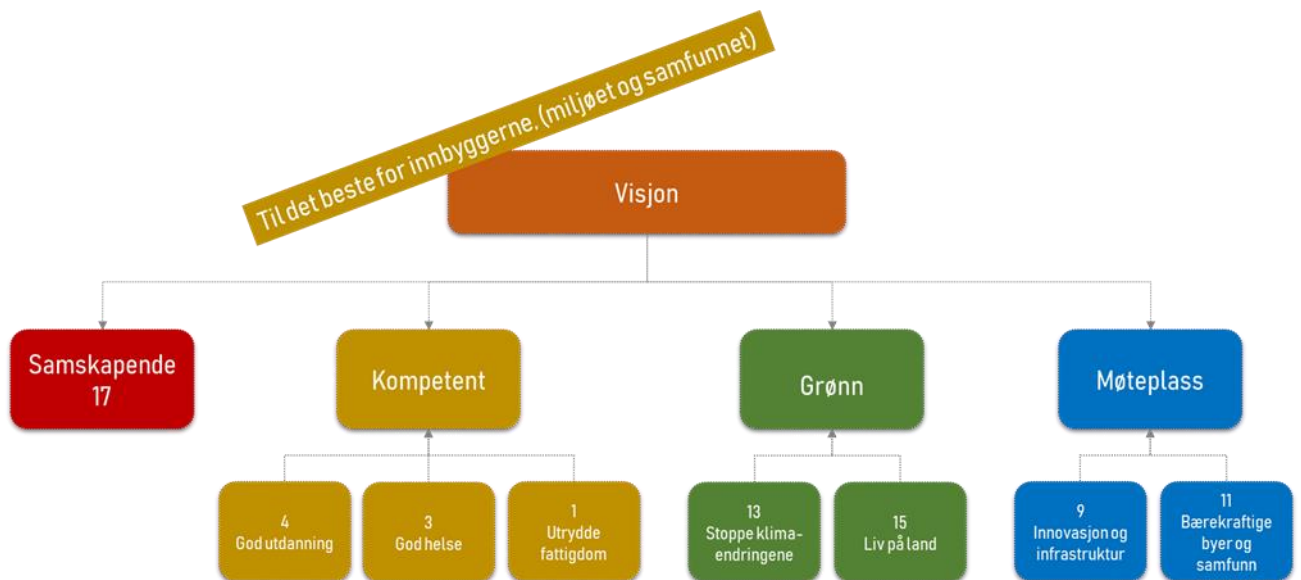
Kommunikasjonene til og fra Steinkjer er under sterk utvikling, og må utvikles videre. Veg, bane og sjø er sentrale stikkord her, hvor det må legges til rette for effektive og miljøvennlige løsninger.

Fokusområdet knyttes til bærekraftsmålene

Nr 9: *Innovasjon og infrastruktur*

Nr 11 *Bærekraftige byer og samfunn*

De fire fokusområdene kan tildeles tiltaksområder og mål med utgangspunkt i FN sine bærekraftsmål.



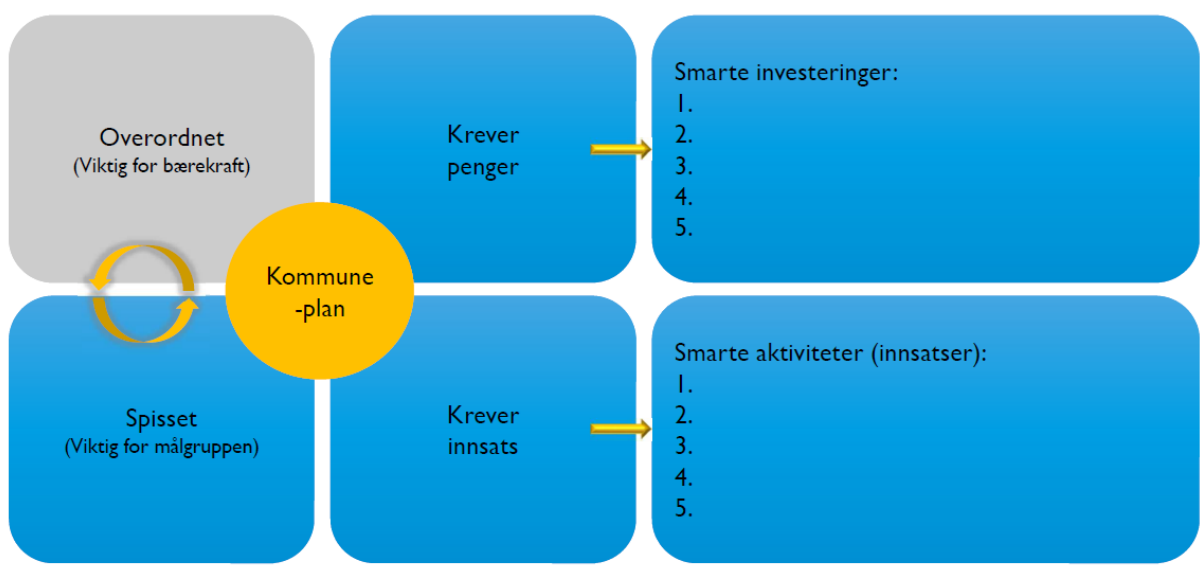
Fokusområdene utvikles videre til strategier i kap. 6.

4.4 Modell for sortering av tiltak

Kommuneplanen (samfunns/arealdel) skal forholde seg til nasjonale, regionale og lokale føringer, behov og ønsker. Noen av disse vil kreve investeringer (penger) mens andre kan handle om innsats fra lokalsamfunn, kommune og andre aktører.

I denne modellen sorterer vi innsatsene i smarte investeringer og smarte aktiviteter (som ikke nødvendigvis koster penger).

Dette vil kunne gi et bedre bilde på hva som krever langsiktig innsats, og hvilke tiltak som kan iverksettes på kort sikt- og med det være med på å avklare forventninger fra lokalsamfunnene.



5. Status for planverk

Kommunene Verran og Steinkjer hadde ved sammenslåingen 01.01.2020 en rekke gyldige planer. Ved kommunesammenslåing er det fastsatt hva som skjer med allerede vedtatte planer.

Forskrift om sammenslåing av Steinkjer kommune og Verran kommune til Steinkjer kommune sier følgende i § 5:

Kommuneplaner og kommunedelplaner etter plan- og bygningsloven kapittel 11, inkludert arealdelen, gjelder inntil de erstattes av nye planer vedtatt av det nye kommunestyret.

Reguleringsplaner etter lovens kapittel 12 gjelder inntil de erstattes av nye planer eller de vedtas opphevet.

5.1 Kommuneplanens samfunnsdel og kommunedelplaner til denne

Gjeldende kommuneplanens samfunnsdel for gamle Verran kommune ble vedtatt i 2013. Tilsvarende for gamle Steinkjer kommune ble vedtatt i 2016.

Gamle Verran kommune hadde ved sammenslåingen ingen gjeldende kommunedelplaner under samfunnsdelen.

Gamle Steinkjer kommune hadde ved sammenslåingen 4 gjeldende kommunedelplaner under samfunnsdelen:

1. KDP Skole og barnehage 2018-2021, vedtatt 21.03.18
2. KDP Klima og miljø 2019-2022, vedtatt 28.02.19
3. KDP Helse og omsorg 2017-2021, vedtatt 15.11.17
4. KDP Vann og avløp 2018-2021, vedtatt 21.03.18

Disse gjelder jfr sammenslåingsforskriftens § 5 inntil de erstattes av nye planer vedtatt av det nye kommunestyret, eller til de går ut på dato.

Flere kommunedelplaner har gått ut på dato tidligere eller gikk ut på dato ved årsskiftet 2019/20:

- KDP Avfall 2014-2019
- KDP Kultur 2010-2013
- KDP Landbruk 2012-2015
- KDP Samfunnsmedisin og folkehelse 2010-2013 (inntatt i samfunnsdelen fra 2016)
- KDP Strategisk næringsplan 2016-2019

Disse gjelder ikke siden de har gått ut på dato.

5.2 Kommuneplanens arealdel og kommunedelplaner til denne

Kommuneplanens arealdel for gamle Verran kommune ble vedtatt i 2009. Gamle Steinkjer kommune rullerte sin arealdel og vedtok denne i 2018.

Gamle Verran hadde ved sammenslåingen en gjeldende kommunedelplan til arealdelen:

1. KDP Fv 17/720 Kvarving-Sprova -Malm (felles med Steinkjer)

Denne gjelder jfr sammenslåingsforskriftens § 5 inntil den erstattes av ny plan vedtatt av det nye kommunestyret.

Gamle Steinkjer hadde ved sammenslåingen 15 gjeldende kommunedelplaner til arealdelen:

1. KDP Fv 17/720 Kvarving-Sprova -Malm
2. KDP Asphaugen med ny E6 Selli- Asp
3. KDP E6 Åsen nord- Mære (delstrekning Sparbu)
4. KDP Sentrum
5. KDP Hoøya og Kalvøya
6. KDP Moen
7. KDP Røysing
8. KDP Sparbu-Mære
9. KDP Børgin
10. KDP Veldemelen
11. KDP Følling
12. KDP Kvam
13. KDP Rygg
14. KDP Binde
15. KDP Henningvola- Selli- Leksdalsvatnet

Disse gjelder jfr sammenslåingsforskriftens § 5 inntil de erstattes av nye planer vedtatt av det nye kommunestyret.

5.3 Handlingsplaner og temaplaner

Begge kommunene hadde ved sammenslåingstidspunktet gjeldende handlingsplaner, strategier og lignende.

For gamle Steinkjer:

1. Alkoholpolitisk handlingsplan 2016-2020, vedtatt KST 25.05.16 (erstattes av ny rusmiddelpolitisk plan 2020)
2. Boligsosial handlingsplan 2018-2022, vedtatt KST 18.12.18
3. Handlingsplan for demensomsorgen 2018-2021, vedtatt HHO30.01.18
4. Rusmiddelpolitisk handlingsplan 2017-2020, vedtatt FSK 24.08.17 (erstattes av ny rusmiddelpolitisk plan 2020)
5. Plan for legetjenester i Steinkjer kommune 2016-2020, vedtatt KST 21.09.16
6. Veteranplan Steinkjer kommune, vedtatt FSK 08.03.18

Disse planene gjelder i utgangspunktet **ikke** for nykommunen, jfr sammenslåingsforskriftens § 5 som definerer at kun planverk vedtatt med hjemmel i plan og bygningslovens kap 11 automatisk overføres nykommunen. Ved vedtak av planstrategien kan kommunestyret vedta videreføring av disse.

I tillegg til ovennevnte er det en rekke temaplaner, handlingsplaner og strategier som enten er gått ut på dato tidligere eller ved årsskiftet 2019/20, eksempelvis:

- Handlingsplan for folkehelse 2016-2019
- Handlingsplan mot vold i nære relasjoner 2016-2019
- Boligpolitisk melding 2015-2018

- Kulturminneplan for Steinkjer kommune 2014-2018
- Forsknings- og utviklingsstrategi 2015-2018

6. Plansystem og planbehov i Nye Steinkjer

6.1 Et enklere og ryddigere plansystem

Som planoversikten i kapittel 5 viser, er det behov for et enklere og ryddigere plansystem i Nye Steinkjer enn gammelkommunene har hatt. Det er for uklart hva de ulike planene har for status, og hva som er formålet med de. Samtidig er det en fare for at «den røde tråden» fra planstrategi via samfunnsdel, delplaner og videre blir for utydelig med så mange planer.

Gjennom KS og Oslo kommune sitt Program for storbyrettet forskning ble det i 2018 avgitt sluttrapport med tittel Storbyenes samfunnsplanlegging. I rapporten drøftes nettopp dette med å skape bedre system og struktur for samfunnsplanleggingen, og det foreslås et tydeligere planhierarki. Det foreslås følgende definisjoner for henholdsvis strategi, temaplan og handlingsplan:



Fig. Definisjon på hhv strategi, temaplan og handlingsplan. Kilde: Storbyenes samfunnsplanlegging, Asplan Viak 2018.

Som det framgår av figuren over skiller **strategi** seg fra plan ved at den ikke har tiltak. Strategiene er normalt mer overordnet enn temaplaner, og gjerne som en utdyping/konkretisering av tema fra samfunnsdelen.

Temaplan er en mer omfattende plan, og sammenlignes kanskje best med de tidligere kommunedelplanene til samfunnsdelen. Har skal de være både mål og tiltak, og planen kan også definere egne satsningsområder og strategier.

En handlingsplan vil bestå av kun tiltak og har som formål å følge opp vedtatt strategi eller plan. Handlingsplan kan også være et aktuelt verktøy for å følge opp konkrete problemstillinger der utfordringer og mål er klarlagt gjennom enkeltstående politiske vedtak eller andre overordna føringer.

Strategiene er her knytta til ulike samfunnstema og ikke til fagetater. Med det oppnås at strategiene blir tverrsektorielle og noe alle fagetater relaterer seg til.

Om en bruker Steinkjer som eksempel vil en mulig Inkluderingsstrategi kunne være overbygning for temaplaner og handlingsplaner som hører til alle etater. Alle etatene/samfunnsområdene er på en eller annen måte involvert i et samfunnsloft mht integrering på bred front.

I figuren vist over her er det eksempelvis lagt inn temaplan omsorgsbygg under strategi for helse og omsorg. I Steinkjer ville dette vært en temaplan som Steinkjerbygg hadde hovedansvaret for, i samarbeid med helseetaten. Underlagt strategi for helse og omsorg kan en sikre at slike tema- eller

handlingsplaner støtter opp om den strategi som er lagt for helse og omsorgen. Kort sagt får den røde tråden fra samfunnsdel via strategi til tema- og handlingsplaner større tydelighet.

6.2 Plansystem i Steinkjer kommune

Steinkjer kommunes plansystem vil om en går for ovenstående bestå av kommuneplanens samfunns- og arealdel som overordna planverk. Neste nivå vil være eventuelle strategier. Temaplaner kan som vist over være direkte under kommuneplanen, eller stå på egne bein. Handlingsplaner er rene tiltaksplaner uten strategier mv.

Eksempelvis vil plansystemet kunne se slik ut:

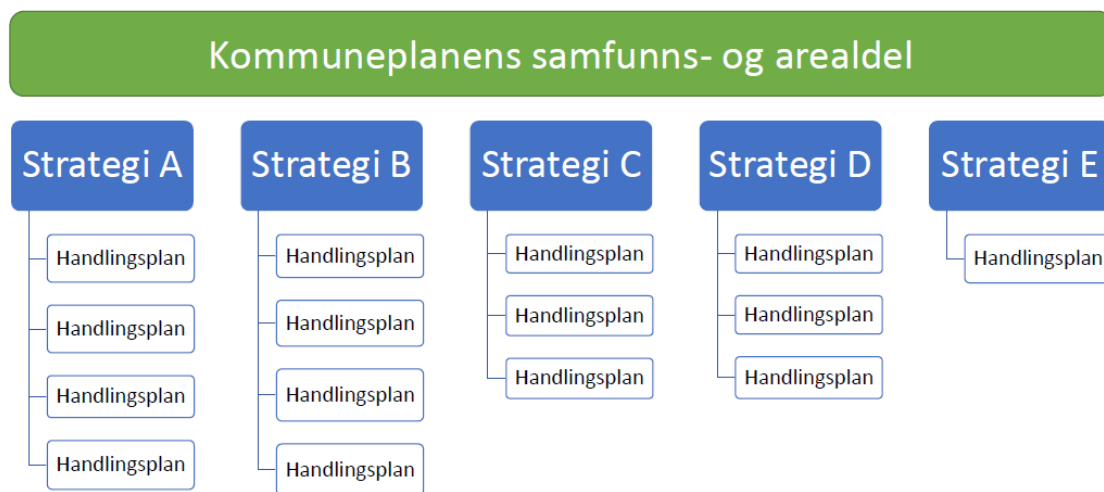


Fig. Eksempel på plansystem med strategier og handlingsplaner

Om en legger inn navn på noen av strategiene kan det eksempelvis se slik ut:

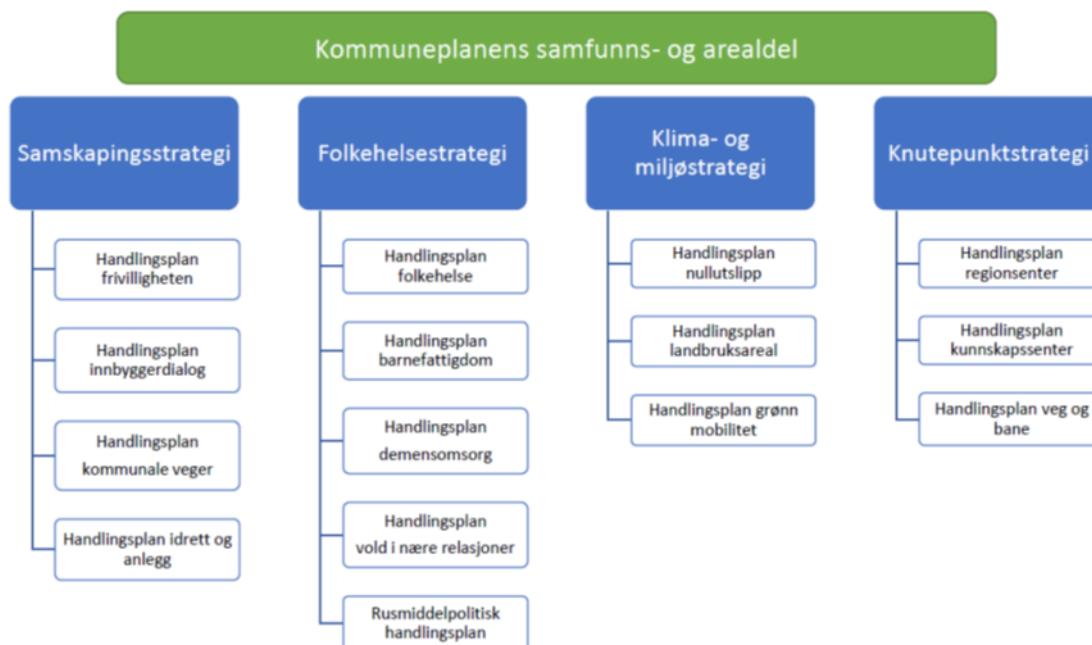


Fig. Eksempel på plansystem med forsøksvise navn på noen strategier

6.3 Utvikling av strategier for Steinkjer

Endelig utvikling, navnsetting og utvelgelse av strategier skjer gjennom arbeidet med kommuneplanens samfunnsdel. Her vises to alternative tilnærminger til å finne strategier, det kan også være andre muligheter.

Alternativ 1 utvikles med utgangspunkt i de 4 fokusområdene, mens alternativ 2 er basert på gjeldende kommuneplaner og inndelt tematisk.

De bærekraftsmålene som naturlig hører til de ulike strategiene er koblet på.

6.3.1 Alternativ 1 med utgangspunkt i fokusområdene (kap 4.3)

Ut fra fokusområdene utviklet i kap 4.3 kan det for eksempel utvikles en strategi per fokusområde. De fire strategiene med tilhørende bærekraftsmål vil da kunne være:

1. Strategi kompetent



2. Grønn strategi



3. Samskappingsstrategi



4. Strategi møteplassen



6.3.2 Alternativ 2 kombinerer fokusområdene med tidligere satsningsområder i kommunene Med et øye til gjeldende kommuneplaner i Verran og Steinkjer (og de satsningsområder som er med der), til intensjonsavtalen og bærekraftsmålene, kan for eksempel disse strategiene være aktuelle:

1. Strategi barn og unge



2. Strategi omsorg og bistand



3. Strategi folkehelse og inkludering



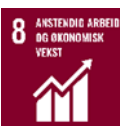
4. Strategi klima og miljø



5. Strategi næring og lokalsamfunn



6. Strategi Steinkjer og verden



7. Strategi Samskaping



6.4 Planbehov 2020-2023

Som ny kommune har Steinkjer behov for å utarbeide og vedta ny kommuneplan, både samfunns- og arealdel. Disse overordna planene er sammen med handlings/økonomiplan de eneste planene lovverket pålegger kommunen å ha, og følgelig det som må prioriteres først.

Det framgår også at gamle Steinkjer kommune har et mindre antall kommunedelplaner til samfunnsdelen, som fortsatt er gyldige (se pkt 5.1). Disse vil være gyldige til de blir opphevet eller går ut på dato.

Etatsvise kommunedelplaner til samfunnsdelen er et planverktøy stadig flere kommuner går bort fra, og i stedet kommer hierarkiet med strategier og handlingsplaner. Kommunedelplaner er svært arbeidskrevende og følger en tungvidt prosess også ved rullering. Langt mer kortfatta strategier og handlingsplaner er å foretrekke, disse kan være mye bedre verktøy i en stadig omstilling. Samtidig åpner et slikt planhierarki for bedre tverrsektoriell/tverretatlig samhandling om planverket.

Kommunedirektøren foreslår at det utarbeides ny kommuneplan med samfunns- og arealdel straks. Gjennom arbeidet med samfunnsdelen detaljeres innhold og navn på strategier. Behovet for handlingsplaner avklares i arbeidet med strategiene.

6.5 Ansvar for planlegging i Steinkjer kommune

Politisk er ansvaret for overordna planlegging lagt til formannskapet som er kommunens faste planutvalg. Kommunestyret får kommuneplanens samfunns- og arealdel til behandling i tråd med plan- og bygningslovens bestemmelser. Også strategiene bør behandles av kommunestyret, mens handlingsplanene kan «stoppe» i formannskapet.

Administrativt har kommunedirektøren det overordna ansvaret for planarbeidet. Gjennom delegasjonsreglementet er deler av ansvaret delegert til assisterende kommunedirektør og videre til plansjef.

Fagstab plan og utvikling er kommunens kompetansebase for planarbeid, og har prosjektledelsen for kommuneplanens samfunns- og arealdel. Fagstab plan og utvikling skal delta med planfaglig kompetanse i arbeidet med strategiene, og kan også gi slik bistand i handlingsplanarbeid.

7 Planprogram for kommuneplanens samfunnsdel

7.1 Organisering

Formannskapet er i egenskap av planutvalg politisk styringsgruppe for arbeidet med kommuneplanens samfunnsdel. Det er også formannskapet som ivaretar all politisk forankring av prosessen.

Kommunedirektørens ledergruppe er administrativ styringsgruppe for arbeidet, og ivaretar ansvaret for administrativ forankring i hele organisasjonen.

Prosjektleder for arbeidet er kommunens plansjef, som rapporterer til assisterende kommunedirektør. Prosjektleder ivaretar medvirkning for øvrig, framdrift og faglighet i arbeidet.

7.2 Innbyggerdialog og medvirkning

Plan- og bygningsloven § 5-1 stiller opp de formelle krav til medvirkning i planleggingen. For å ivareta dette gjøres følgende grep:

- Lokale forum for innbyggerdialog (bolyst+ bylab) engasjeres i arbeidet (Ansv. Plut)
Lokale bolyststyrer utfordres på å arrangere Gjestebud lokalt- etter opplegg utarbeidet av kommunen
- Det gjennomføres lokale kontordager i grendene ifbm overlevering av resultat fra lokale Gjestebud
- Det gjennomføres felles arbeidsmøte med representative råd ved oppstart av arbeidet og ved framlegging av forslag (Ansv. Plut/formannskapet)
- Det gjennomføres felles arbeidsmøte med hovedutvalgene ved oppstart og ved framlegging (Ansv Plut/formannskapet)
- Det utarbeides egen medvirkningsplan for barn i skole, barnehage og videregående skole (Ansv. Plut+ oppvekst). Denne skal gjelde for alt planarbeid på overordna nivå
- Det lages medvirkningsplan for relevante miljøer knyttet til strategiene der det finnes lokale aktører/samarbeidspartnere. Her skal både kommunens egne aktuelle fagmiljøer, frivillige organisasjoner, næringsforeninger/aktører mfl engasjeres
- Kommuneorganisasjonen engasjeres gjennom arbeidsmøter i rådmannens ledergruppe og i ledergrupper/ledermøter i etatene. Dette samkjøres og koordineres med økonomiplanarbeidet.

7.3 Politisk behandling

I tillegg til medvirkning fra representative råd og hovedutvalgene, holdes formannskapet løpende orientert om arbeidet. Det gjennomføres et arbeidsmøte i formannskapet før behandling av høringsforslaget.

Videre gjennomføres et arbeidsmøte med formannskapet etter at kommunedirektøren har lagt fram sitt planforslag. Dette gjøres før endelig behandling av planforslaget i råd, hovedutvalg, formannskap og kommunestyre.

7.4 Innhold

Innhold i kommuneplanens samfunnsdel framgår i stort av lovteksten:

§ 11-2 Kommuneplanens samfunnsdel

Kommuneplanens samfunnsdel skal ta stilling til langsiktige utfordringer, mål og strategier for kommunesamfunnet som helhet og kommunen som organisasjon. Den bør inneholde en beskrivelse og vurdering av alternative strategier for utviklingen i kommunen.

Kommuneplanens samfunnsdel skal være grunnlag for sektorenes planer og virksomhet i kommunen. Den skal gi retningslinjer for hvordan kommunens egne mål og strategier skal gjennomføres i kommunal virksomhet og ved medvirkning fra andre offentlige organer og private.

Utfordringsbildet vist her i planstrategien foredles videre inn i samfunnsdelen. Mål og strategier detaljeres videre jfr kap 6.3.

7.5 Framdrift

Framdriften er koordinert med prosessen for kommuneplanens handlingsdel (Økonomiplan) samt med framdriften for kommuneplanens arealdel og kommunedelplan Steinkjer by. Det planlegges sluttbehandling av kommuneplanens samfunnsdel sammen med økonomiplanen i desember 2020.